

 **FUJIFILM**

FINE DIGITAL

FinePix A201

2.0

MEGA
PIXELS

digital
Tools for the imagination.



준비

1

기본 촬영

2

고급 촬영 기능

3

고급 재생 기능

4

환경설정

5

PC와의 연결

6

설정

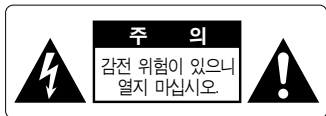
7

사용자 매뉴얼

이 매뉴얼은 후지필름 디지털카메라 FinePix A201의 정확한 사용법을 안내합니다. 설명을 정확히 읽고 숙지하신 후 사용하시기 바랍니다.

주의

화재나 감전으로 인한 사고의 위험이 있으니 카메라가 빗물이나 습기에 노출되지 않도록 주의하십시오.



주의 : 감전의 위험이 있으니 덮개(혹은 뒷면)을 열지 마십시오. 내부의 부품들은 사용자가 직접 수리할 수 없는 것들입니다. 전문가에게 수리를 의뢰하십시오.

그림 표시는 케이스 밑면에 있습니다.



이 표시는 사용자가 인체에 전기충격을 줄 수 있는 제품 내부의 “강력한 전압”에 노출될 수 있음을 경고합니다.



이 표시는 사용자에게 기기에 동봉된 인쇄물에 설명 되어 있는 중요한 조작법 및 사용법에 주의할 것을 경고합니다.

주의

본 장비는 FCC 규칙 규정 15항에 준하여 B등급 디지털 기기 규격에 의거 적합판정을 받은 제품입니다. 이 규격은 주거시설 내에서 유해한 방해전파로부터 보호를 받을 수 있도록 하기 위하여 제정된 것입니다. 본 장비는 무선주파수를 사용하는 기기로서 무선 주파수를 발생시키거나 방출하므로 지시에 따라 적절하게 설치(또는 사용)하지 않았을 경우에는 무선 통신에 유해한 방해전파가 발생할 수도 있습니다. 그러나 방해 전파가 발생하지 않도록 하는 특별한 설치 방법은 없습니다. 본 기기의 전원을 켜올 때 전원을 켜올 때와는 확연히 구분되는 유해한 전파간섭으로 인해 라디오나 TV를 수신하는데 장애가 발생할 경우에는 다음 중에서 한 두 가지 조치를 취해보십시오.

- 수신 안테나의 방향이나 위치를 바꾸어 보십시오.
- 본 기기와 수신기 간의 거리를 더 멀리 하십시오.
- 수신기의 전원이 연결되지 않은 다른 전선회로에 본 기기의 전원을 연결하십시오.

- 구입처나 라디오/TV 전문 기술자에게 도움을 청하십시오.

본 사용설명서에서 명백하게 인정하지 않는 어떠한 변경이나 개조도 본 기기에 대한 사용자의 사용권한으로 인정될 수 없으므로 주의하시기 바랍니다.

본 사용설명서에서 명백하게 인정하지 않는 어떠한 변경이나 개조도 본 기기에 대한 사용자의 사용권한으로 인정될 수 없으므로 주의하시기 바랍니다.

사용자 주의사항

FCC 규칙 규정 15항을 준수하기 위하여 본 제품에는 반드시 지정된 후지필름의 페라이트-코어(ferrite-core) A/V 케이블, USB 케이블, 직류공급전선 등을 사용해야 합니다.

카메라를 사용하기 전에 안전에 관한 주의사항을(p.81) 숙지하시기 바랍니다.

목차

경고	2
일러두기	6
카메라 특징 및 액세서리	7
각부 명칭	8

1. 준비

일러두기	11
표시 언어 선택	11
손잡이 끈 부착	11
건전지 넣기	12
스마트미디어 삽입	13
스마트미디어 꺼내기	14
카메라 전원 켜기/끄기	15
날짜 및 시간 설정	16
AC 전원 어댑터 사용법	18

2. 기본촬영

스틸 이미지 모드

📷 사진 촬영(자동모드)	19
■ 뷰-파인더 표시등 표시	21
촬영 가능횟수	22
구도 설정선 기능	23
🌸 근접촬영	24
4 디지털 줌	25

▶ 이미지 보기(재생)	26
재생 줌	27
다중 프레임 재생	28
개별 프레임 지우기	29

3. 고급 촬영 기능

고급 기능을 이용한 사진 촬영	31
■ 사진 촬영 모드 도표	31

스틸 이미지 모드

📷 A AUTO 또는 📷 M MANUAL 선택	32
---------------------------------	----

사진촬영 모드

사진 촬영 메뉴 조작	33
⚡ 플래시	34
AUTO 자동 플래시	34
👁️ 적목 현상 방지	35
⚡ 강제 플래시	35
🔋 플래시 작동 중지	36
S4 저속 동조	36
🔄 자동 셔터를 이용한 촬영	37
📷 EV(노출보상)	39
WB 화이트밸런스(광원선택)	40
동영상 모드	
🎥 동영상	41

4. 고급 재생 기능

동영상 재생	44
■ 동영상 재생	45

재생 모드

🔊 개별 프레임-전체 프레임 지우기/포맷하기	46
🖨️ 프린트 명령 지정하기	48
🖨️ DPOF 날짜 설정	49
🖨️ DPOF 설정 프레임	50

5. 환경설정

환경 설정	52
■ 환경 설정 목록	52
■ SET-UP 메뉴 옵션	52
옵션 메뉴 사용법	53
SET-UP 사용법	53
[SET] 🗨️ 파인 크기와 화질 설정(압축율)	54
[SET] LCD 모니터 밝기	55

SET-UP

배터리 절약	56
--------------	----

7. PC와의 연결

PC와의 연결.....	57
DSC 모드	57
PC-CAM 모드	57
DSC 모드 연결.....	58
PC-CAM 모드 연결	60
PC 와의 연결 해제	62

시스템 확장 옵션	64
액세서리	65
올바른 카메라 사용법	67
전원 공급	68
배터리 사용법	68
배터리 사용상 주의사항	68
AC 전원 어댑터	70
스마트미디어	71
경고표시	73
문제해결	75
제원	78
용어설명	80
안전을 위한 주의사항	81
EC 적합성 선언	84

일러 두기

■ 촬영 전의 테스트

매우 중요한 이미지(결혼 사진이나 해외 여행 사진 등)를 촬영하기 전에는 항상 미리 시험 촬영을 하여 카메라가 정상적으로 작동되는지 확인하도록 하십시오.

●후지필름은 본 제품의 사용상의 실수로 인하여 발생한 부수적인 손실(사진촬영비용이나 사진 촬영에 의한 소득의 손실 등)에 대해서는 책임이 없습니다.

■ 저작권

사용자가 자신의 디지털카메라로 촬영한 이미지를 소유자의 동의 없이 개인적인 용도가 아닌 다른 목적으로 사용하는 행위는 저작권 법에 저촉됩니다. 무대공연, 영화, 전시회 등을 촬영할 때에는 순수하게 개인적인 용도를 목적으로 한 경우에도 몇 가지 규제를 받습니다. 저작권법의 보호를 받는 이미지나 데이터가 저장된 메모리카드를 주고 받는 행위도 해당 저작권법의 규제 한도 내에서만 가능합니다.

■ 액정

LCD 모니터나 LCD 표시판이 손상 되었을 경우에는 모니터나 부 파인더 내부의 액정을 조심스럽게 취급하십시오. 다음과 같은 상황이 발생하였을 경우에는 지시된 대로 응급조치를 취하십시오.

●액정이 피부에 묻었을 경우

천으로 접촉부위를 닦아내고 흐르는 물에 비누를 사용하여 완전히 씻어냅니다.

●액정이 눈에 들어갔을 경우

깨끗한 물로 최소한 15분 정도 오염된 눈을 씻어낸 후 의사에게 보입니다.

●액정을 삼켰을 경우

물로 입 안을 완전히 헹구어 냅니다. 다량의 물을 마시고 토하도록 한 후에 의사에게 보입니다.

■ 전자파 장애

병원이나 비행기에서 카메라를 사용할 경우에는 병원이나 비행기의 다른 장비에 장애를 일으킬 수 있습니다. 보다 상세한 내용은 현장에서의 규제사항을 따르십시오.

■ 디지털카메라 취급시의 주의사항

본 카메라는 정밀한 전자 부품들로 구성되어 있습니다. 영상을 올바르게 저장하기 위해서는 촬영 도중에 부딪히거나 충격을 받지 않도록 하십시오.

■ 등록 상표에 관한 정보

●IBM PC/AT는 미국의 International Business Machines Corp.사의 등록 상표입니다.

●iMac과 Macintosh는 Apple Computer, Inc.의 등록 상표입니다.

●Windows는 미국과 기타 여러 나라에 등록된 미국 Microsoft Corporation의 등록 상표입니다. Windows는 마이크로소프트 윈도우즈 운영체제의 약어입니다.

●SmartMedia는 Toshiba Corporation의 등록 상표입니다.

●기타의 회사 및 상품의 명칭은 각각의 회사의 상표이거나 등록 상표입니다.

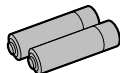
카메라 특징과 액세서리

카메라의 특징

- 200만 화소 CCD와 Fujinon 고 해상도 렌즈가 제공하는 초고 화질 이미지
- 최대 1600×1200 화소의 해상도
- 가볍고 콤팩트한 바디
- 광범위하게 응용할 수 있는 촬영기능(근접 촬영 기능 포함)
- 자동 장면 인식, 자동 화이트 밸런스, 자동 노출 기능 내장
- ISO 125의 감도와 자동 플래시 내장으로 다양한 조건에서 촬영가능.
- 다양한 조절기능을 갖춘 초 정밀 자동 플래시 내장
- 2.5x 배율의 디지털 줌 5x 배율까지 가능한 재생 줌 기능
- 모드 스위치와 4 방향 “▲▼◀▶” 버튼을 사용한 간편한 조작
- 동영상 촬영(320 x 240 화소, 녹음 불가)
- 빠르고 간편하게 이미지 파일 전송이 가능한 USB 연결(동봉된 인터페이스 세트 사용)
- PC 카메라 기능 내장
- 일반 AA 건전지 2개로 작동
- 카메라 파일 시스템에 관한 디자인 규칙
(Design rule for Camera File System)

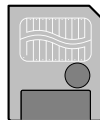
액세서리

- LR6 AA 사이즈 건전지(2)



- 16MB, 3.3V 스마트미디어(1)

- 정전기 방지 케이스(1)
- 색인 라벨(1) 포함



- 손잡이 끈(1)



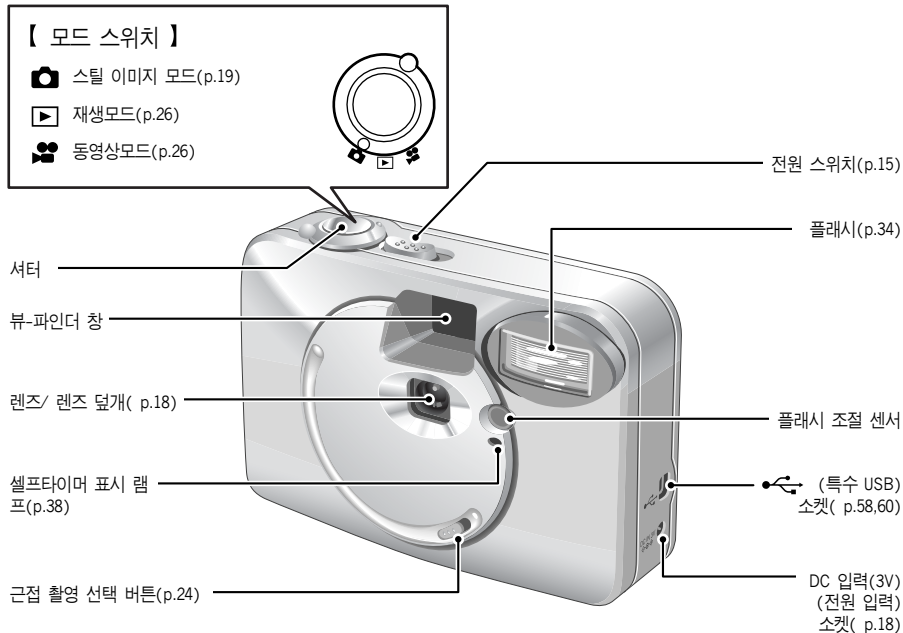
- 인터페이스 세트

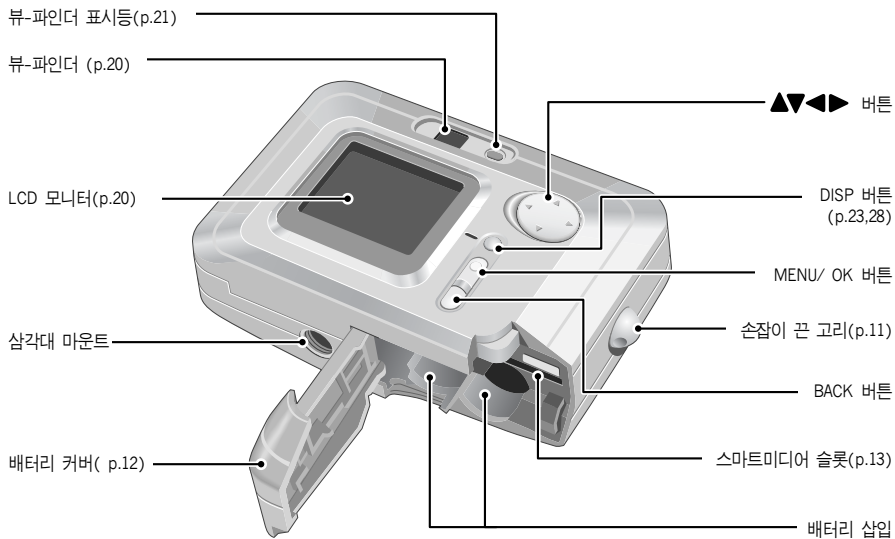
- CD-ROM(1)
- 전용 USB 케이블(1)
- 소프트웨어 사용법 안내서(1)

- 사용자 설명서(본 설명서)(1)

각부 명칭

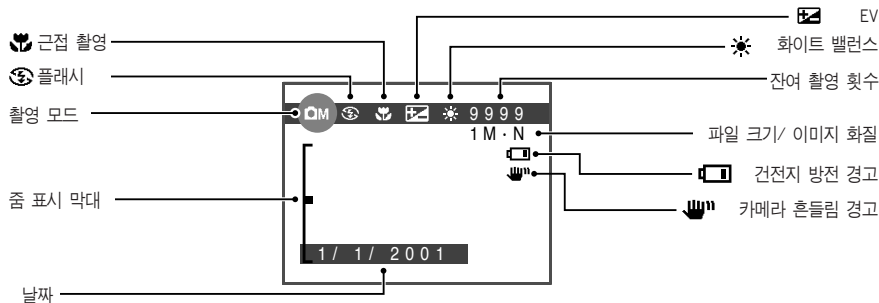
* 카메라 기능사용에 대한 정보는 괄호 안의 페이지를 참조하십시오.



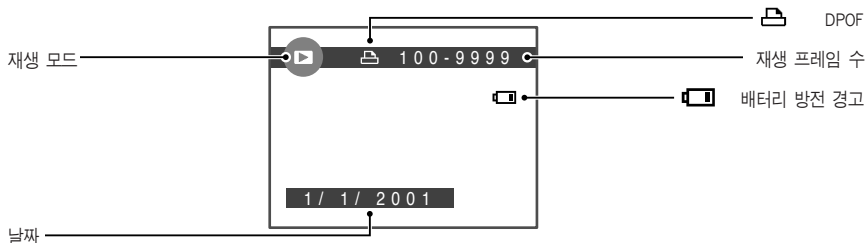


각부 명칭

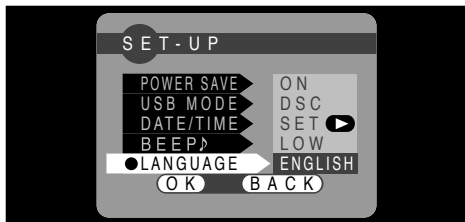
LCD 모니터 문자 표시 예: 스틸 이미지



LCD 모니터 문자표시 예 : 재생

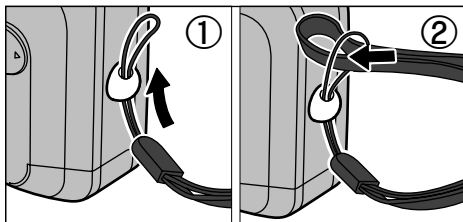


표시 언어 선택



본 카메라의 “SET-UP” 화면을 이용하여 표시 언어를 영어(ENGLISH)와 불어(FRENCH) 중에서 선택할 수 있습니다(→ p.52). 본 설명서의 그림들은 영어로 표시되어 있습니다.

손잡이 끈 부착



- ① 손잡이 끈의 가는 쪽 끝의 고리 부분을 손잡이 끈 고리 구멍으로 집어넣습니다.
- ② 손잡이 끈의 다른 한 쪽을 가는 쪽 끝의 고리 속으로 통과시킨 후 잡아당겨서 조입니다.

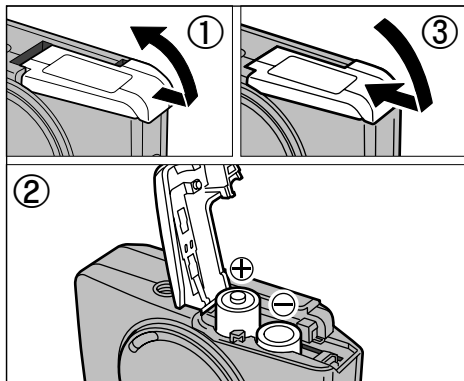
배터리 넣기

사용 배터리

AA-사이즈 알카라인 건전지(2) 또는 AA-사이즈 니켈 금속 수소(Ni-MH) 건전지(2)

◆배터리 교환 방법◆

- 가능하면 카메라와 함께 제공된 배터리와 동일한 상표의 알카라인 배터리를 구입하십시오.
- 서로 다른 배터리를 함께 사용하거나 사용하던 배터리와 새 배터리를 함께 사용하지 마십시오.
- 리튬 배터리나, 망간 배터리 또는 니켈 카드뮴(Ni-Cd) 배터리는 사용할 수 없습니다.
- 알카라인 배터리의 수명은 제조사마다 차이가 있으며, 새로 구입한 배터리의 수명은 카메라와 함께 제공된 배터리의 수명보다 짧을 수 있습니다. 알카라인 배터리의 특성상 저온(+10℃ 이하)에서는 수명이 단축된다는 점도 알아 두어야 합니다. 따라서 Ni-MH 배터리를 사용할 것을 권장합니다.
- 배터리 단자가 더러워지면 수명이 급격하게 방지될 수 있습니다.
- Ni-MH 배터리를 충전할 수 있는 별도의 충전기를 구입할 것을 권장합니다(→ p.65).
- 배터리 사용법에 관해서는 p.68를 참고하십시오.



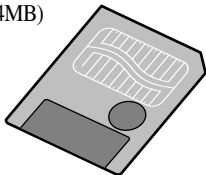
- ① 배터리 덮개를 앞으로 끌어당기면서 여십시오.
 - ② 전극 표시 아이콘의 표시에 맞춰서 배터리를 정확하게 삽입합니다.
 - ③ 배터리 덮개를 덮습니다.
- ❗ 배터리 덮개에 무리한 힘을 가하지 마십시오.
 - ❗ 배터리 덮개를 닫거나 열 때 배터리를 떨어뜨리지 않도록 주의하십시오.
 - ❗ 촬영 중에는 반드시 여분의 배터리를 준비하십시오.

스마트미디어 삽입

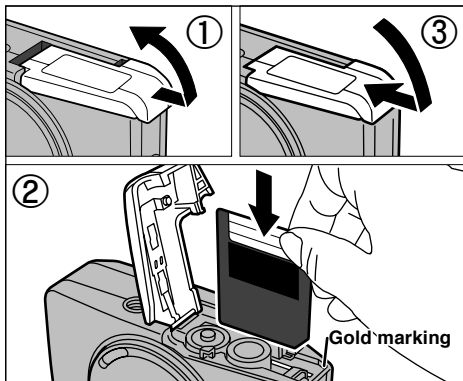
스마트미디어(별도 판매)

■ 3.3V 스마트미디어만을 사용하십시오.

MG-4S (4MB), MG-16SW (16MB, ID)
 MG-8S (8MB), MG-32SW (32MB, ID)
 MG-16S(16MB), MG-64SW (64MB, ID)
 MG-32S(32MB), MG-128SW(128MB, ID)
 MG-64S(64MB)

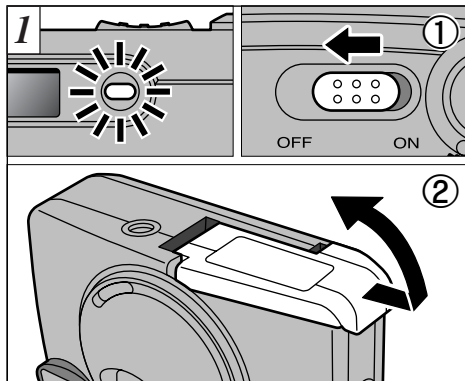


- ❗ 스마트미디어에 기록방지 스티커가 부착되어 있으면 이미지 파일을 기록하거나 지울 수 없습니다.
- ❗ 본 카메라의 정상적인 작동은 후지필름의 스마트미디어를 사용하는 경우에 한해서만 보장됩니다.
- ❗ 일부 3.3V 스마트미디어는 “3V” 또는 “ID” 카드라는 라벨이 붙어 있습니다.
- ❗ 스마트미디어에 대한 보다 상세한 사항은 p.71-72를 보십시오.



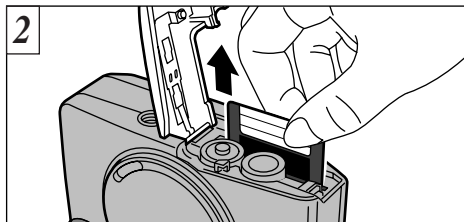
- ① 카메라의 전원이 꺼졌는지 확인한 후 배터리 덮개가 위로 향하도록 카메라를 들고 덮개를 화살표 방향으로 밀어서 엽니다.
 - ② 스마트미디어를 스마트미디어 슬롯에 단단하게 끼이도록 끝까지 밀어넣습니다.
 - ③ 배터리 덮개를 닫습니다.
- ❗ 카메라의 전원이 켜진 상태에서 배터리 덮개를 열면 스마트미디어에 기록된 데이터를 보호하기 위하여 카메라 전원이 자동으로 꺼집니다.
 - ❗ 스마트미디어의 앞뒤 면이 바뀌면 슬롯에 끝까지 삽입되지 않습니다. 스마트미디어에 무리한 힘을 가하지 않도록 주의하십시오.

스마트미디어 꺼내기



- ① 뷰-파인더 안에 녹색 표시등이 켜져 있는지, 카메라 전원이 꺼져 있는지 확인합니다.
- ② 배터리 덮개를 열 때는 항상 배터리 덮개가 위로 향하도록 합니다.

카메라 전원이 켜져 있을 때는 배터리 덮개를 열지 마십시오. 스마트미디어나 스마트미디어에 저장된 이미지 파일에 손상을 줄 수 있습니다.



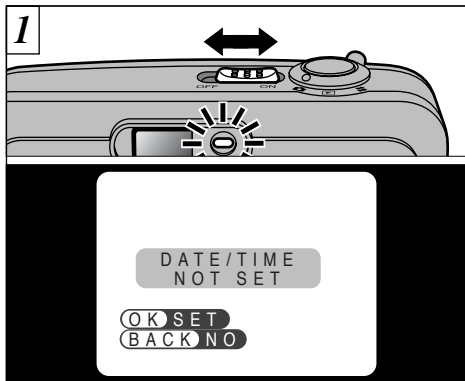
스마트미디어를 잡고 당겨서 꺼냅니다. 이 때 배터리가 떨어지지 않도록 주의하십시오.

❗ 스마트미디어를 보호하기 위해서 항상 정전기 방지 케이스에 보관하십시오.

◆ 이미지 프린트하기와 PC로 내려 받기 ◆

- 이미지 프린트에 관한 설명은 p.48, 64 를 보십시오.
- 이미지를 PC로 내려 받기에 관한 설명은 p.57~64 를 보십시오.

카메라 전원 켜기/끄기



카메라의 전원을 켜거나 끄려면 전원 스위치를 “POWER” 스위치를 옆으로 미십시오.

카메라의 전원을 켜면 뷰-파인더 표시등이 켜집니다(녹색). 날짜설정이 지워졌을 경우에는 확인 메시지가 표시됩니다

(OK) : DATE/ TIME 설정 화면이 나타납니다(→ p.17)

(BACK) : 스틸 이미지 모드나 동영상 모드 또는 재생 모드가 유지됩니다.

⚡ 날짜와 시간을 설정하지 않으면, 카메라의 전원을 켤 때 마다 확인 창이 표시됩니다.

⚡ 카메라의 전원이 들어와 렌즈 커버가 열릴 때 렌즈에 손이 닿지 않도록 주의하십시오.



- ① 충분히 충전되어 있습니다.(아무 표시도 없음)
- ② 잔여량이 얼마 없습니다. 새 배터리를 준비합니다.
- ③ 배터리가 완전히 방전되었습니다. 잠시 후에 화면 표시가 사라지고 카메라 작동이 중단됩니다. 배터리를 갈아 끼우거나 충전 하십시오.

⚡ 스틸 이미지 모드에서는 카메라의 전원을 켜도 LCD 모니터는 꺼진 상태로 있습니다.

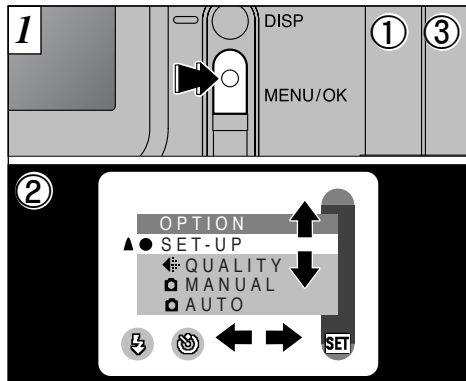
⚡ 건전지가 방전되면 LCD 모니터가 켜지지 않을 수도 있습니다.

◆배터리 절약 기능◆

카메라를 사용하지 않은 상태에서 2분이 경과되면 이 기능이 자동으로 전원을 끕니다.

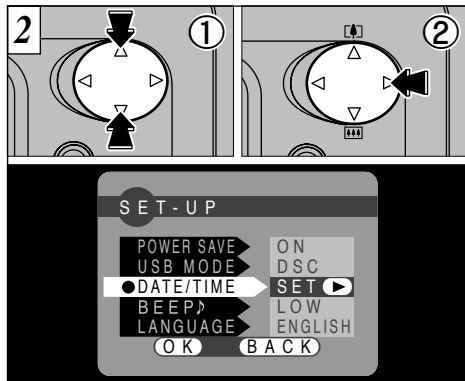
이 기능이 작동 중일 때는 카메라를 30초 동안 사용하지 않으면 건전지를 절약하기 위해서 LCD 모니터가 꺼집니다(보다 자세한 것은 p.56를 보십시오).

날짜 및 시간 설정



- ① “MENU/ OK” 버튼을 눌러 메뉴 화면을 표시합니다.
- ② “◀ ▶” 버튼이나 “▲▼”를 사용하여 “SET” OPTION” 메뉴에서 “SET-UP”을 선택하십시오.
- ③ “MENU/OK” 버튼을 누르십시오.

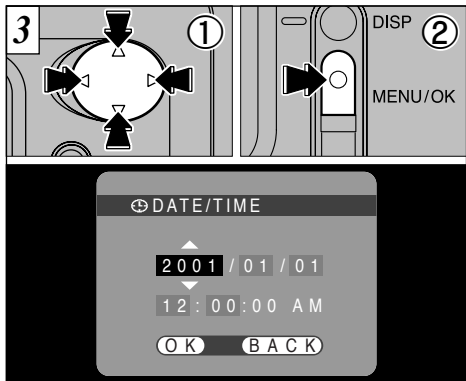
날짜가 지워져서 (OK) 을 선택했을 때는 ③ (→ p.17)에서 부터 시작하십시오.



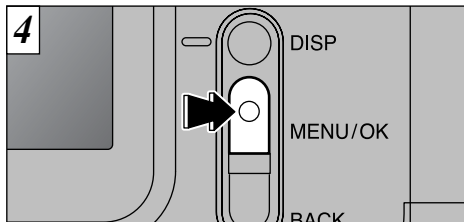
- ① “SET-UP” 화면이 나타나면 “▲” 또는 “▼”를 사용하여 “DATE/TIME”을 선택하십시오.
- ② “▶”을 누르십시오.

! “SET” OPTION” 메뉴에 대한 더 자세한 사항은 p.52를 보십시오.

! 배터리를 삽입하고 또는 AC 전원 어댑터 연결하고 날짜 및 시간을 설정한지 최소한 10 분이 경과하였다면 카메라에 전원이 공급되지 않아도(AC 전원 어댑터를 빼거나 건전지를 꺼내도) 대략 이후 12시간 정도는 날짜 및 시간 설정이 유지됩니다.



- ① “◀” 또는 “▶”을 사용하여 원하는 항목을 선택한 후 “▲”, “▼”을 사용하여 설정을 수정합니다.
- ② 날짜 및 시간 설정을 마친 후에는 “MENU/OK” 버튼을 눌러 설정을 확정하십시오.
- ❗ “▲”, “▼”을 계속 누르고 있으면 숫자가 연속적으로 변합니다.
- ❗ 표시된 시간이 “12:00:00”을 넘어가면 자동적으로 AM/PM 설정이 전환됩니다.
- ❗ 시간을 정확하게 맞추려면 시각이 0초를 나타낼 때 “MENU/OK” 버튼을 누르십시오.



“SET-UP” 화면이 다시 나타납니다. “MENU/OK” 버튼을 눌러 설정을 마치십시오.

날짜가 지워진 상태에서 “OK”을 선택하면 카메라는 “SET-UP” 화면으로 되돌아가지 않고 사진촬영 모드나 재생 모드로 전환됩니다.

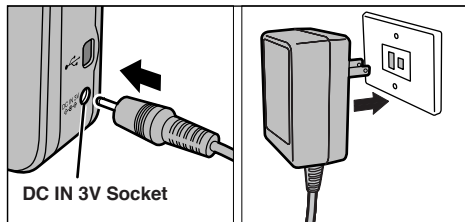
AC 전원 어댑터 사용법

AC 전원 어댑터(옵션)

반드시 후지필름 AC 전원 어댑터 AC-3V를 사용하십시오(→p.65).

USB연결을 통한 파일 다운로드 등과 같이 전원이 끊어지면 문제가 발생하는 경우에는 AC 전원 어댑터를 사용합니다. 또한 AC 전원 어댑터를 사용하여 사진을 찍거나 이미지를 재생하면 배터리 방전을 염려하지 않아도 됩니다.

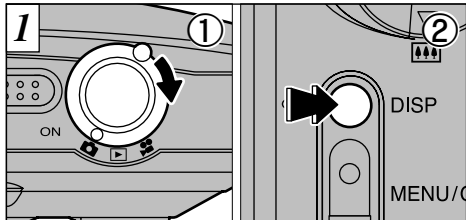
- ❗ AC 전원 어댑터 사용 상의 주의사항에 대해서는 p.70을 참고하십시오.
- ❗ AC 전원 어댑터를 연결하거나 연결을 해제할 때는 반드시 카메라의 전원이 꺼진 상태에서 해야 합니다. 카메라의 전원을 켜 상태에서 AC 전원 어댑터를 연결하거나 연결을 해제하면 전원 공급이 일시적으로 중단되어 촬영 중인 이미지나 동영상에 기록되지 않습니다. 또한 카메라의 전원을 끄지 않으면 AC 전원 스마트미디어에 손상을 줄 수 있으며, PC와 연결하는 도중에 오 작동이 발생할 수도 있습니다.



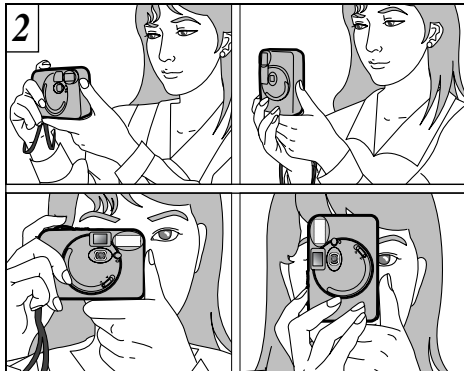
카메라의 전원이 꺼져있는지 확인합니다. AC 전원 어댑터의 연결단자를 “DC IN 3V” 소켓에 꽂고 AC 전원 어댑터의 플러그를 전기 콘센트에 꽂습니다.

- ❗ AC 전원 어댑터를 전기 콘센트 가까이 두어 사용하기 쉽도록 합니다.
- ❗ 플러그와 콘센트의 모양은 나라에 따라 다릅니다.

AC 전원 어댑터를 연결하는 것으로는 Ni-MH 건전지를 충전할 수 없습니다. Ni-MH 건전지를 충전하려면 별도의 충전기가 필요합니다(→p.65).



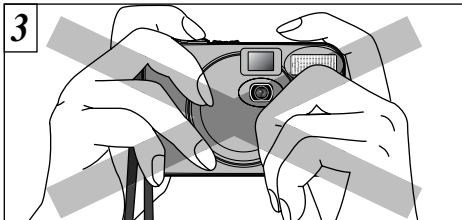
- ① 모드 스위치를 “”에 놓습니다.
 - ② LCD 모니터를 사용하여 사진을 촬영하려면 “DISP” 버튼을 눌러 LCD 모니터를 켜니다.
- 초점 범위 : 약 80cm에서 무한대



손잡이 끈을 손목에 거십시오. 팔을 양 옆에 붙이고 양 손으로 카메라를 잡으십시오.

- ① 근접 사진을 촬영할 때는 근접촬영(Macro) 모드를 사용하십시오(→p.24).
- ① 전력 소모를 최소화하기 위해서 촬영 중에는(LCD 모니터를 끄고) 뷰-파인더를 사용해야 합니다.
- ① 사진을 찍을 때 사진기가 움직이면(카메라 흔들림) 이미지가 흐릿하게 나옵니다. 어두운 조명 아래서 촬영할 때는 카메라 흔들림으로 인해 이미지가 흐릿하게 나오는 것을 방지하기 위하여 플래쉬를 사용하거나(→p.34) 삼각대를 사용하십시오.

① “ I CARD ERROR ” , “ I CARD NOT INITIALIZED ” , “ I WRITE ERROR ”가 표시되면 p.73, 74를 참고 하십시오.



손가락이나 카메라 끈으로 렌즈나 플래쉬 또는 플래쉬 조절 센서를 가리지 않도록 주의하십시오.

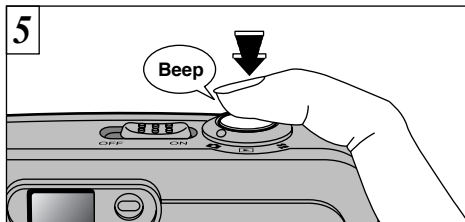
- 렌즈나 플래쉬 또는 플래쉬 조절 센서 등이 손가락이나 카메라 끈에 가려지면 정확한 밝기(노출)를 설정할 수 없습니다.
- 렌즈가 깨끗한가 확인하십시오. 렌즈가 더러우면 p.67의 지시대로 렌즈를 청소하십시오.



LCD 모니터나 뷰-파인더를 사용하여 피사체가 프레임 안에 들어오도록 구도를 잡습니다.

- 촬영 범위를 정확하게 조정하고자 할 때는 LCD 모니터를 이용하여 촬영해야 합니다.
- 햇빛이 강한 야외에서나 빛이 약한 장면을 촬영할 경우에는 LCD 모니터상에 나타난 피사체가 선명하게 보이지 않을 수 있습니다. 이 경우에는 뷰-파인더로 보면서 촬영하십시오.

5



셔터를 누르면 카메라에서 짧게 비프음이 나면서 사진이 찍히고 데이터가 기록됩니다.

- ❗ 셔터를 누르면 실제로 사진이 찍히기 전까지 극히 짧은 순간 동안 시간이 지연됩니다.
- ❗ 플래쉬가 충전중일 때는 뷰-파인더 표시등이 노란색으로 변합니다. LCD 모니터를 켜면 화면이 잠시 검은 색으로 변합니다. 이 현상은 정상적인 것이며 고장이 아닙니다.
- ❗ 배터리의 잔여량이 부족할 때는 충전시간이 더 길어질 수 있습니다.
- ❗ 기록되는 이미지 데이터의 양은 고정되어 있는 것이 아니라 피사체에 따라 다르기 때문에 이미지를 기록한 후의 촬영가 능회수는 약 2 프레임 정도 방지할 수 있습니다
- ❗ 경고 표시에 설명에 관해서는 p.73-74을 보십시오.

■ 뷰-파인더 표시등 표시

표시 색	상태	의미
녹색	켜짐	촬영 준비 완료
오렌지 색	켜짐	스마트미디어에 이미지 기록 중
	깜박거림	플래쉬 충전 중
적색	깜박거림	<ul style="list-style-type: none"> ● 스마트미디어 경고 스마트미디어가 삽입되어 있지 않음, 스마트미디어가 포맷되어 있지 않음, 잘못된 포맷, 기록방지 스티커가 부착되어 있음, 스마트미디어에 빈 공간이 없음, 스마트미디어 오류. 렌즈 작동 오류 * LCD 모니터가 켜져 있을 때는 모니터에 자세한 경고 내용이 표시된다. (→ p.73~74)

이미지를 기록하는 동안에는 뷰-파인더 표시등에 오렌지 색 불이 켜지고 사진을 찍을 수 없습니다. 또한 이미지를 기록하는 도중에 카메라의 전원을 끄거나 건전지 덮개를 열면 이미지 파일이 손상됩니다.

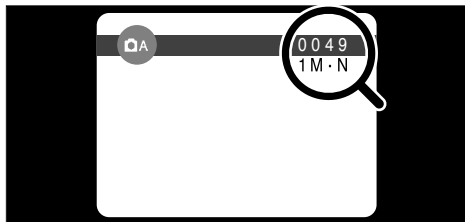
2



촬영 가능 횟수

LCD 모니터에 촬영 가능 횟수가 표시되어 있습니다.

- 파일 크기 변경이나 화질 설정에 대해서는 P.54를 보십시오.
- 공장 출고시의 설정은 1M(파일 크기)와 N(화질:NORMAL)입니다.



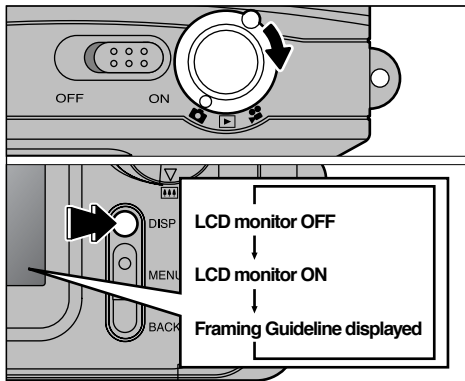
■ 스마트미디어 용량별 표준 촬영 횟수

피사체에 따라 기록되는 데이터의 양이 다르기 때문에, 촬영 가능 횟수는 2 프레임 정도 방지할 수 있습니다. 또한 스마트미디어의 용량이 클수록 실제 촬영 횟수와 표준 촬영 횟수와 오차가 더 커집니다.

파일 크기	2M 1600×1200			1M 1280×960		VGA 640×480
화질 모드	FINE	NORMAL	BASIC	FINE	NORMAL	NORMAL
이미지 데이터 크기	약 770KB	약 390KB	약 200KB	약 620KB	약 320KB	약 130KB
MG-4S(4MB)	4	9	19	6	12	30
MG-8S(8MB)	10	19	39	12	25	61
MG-16S/SW(16MB)	20	39	75	25	49	122
MG-32S/SW(32MB)	41	79	152	50	99	247
MG-64S/SW(64MB)	82	159	306	101	198	497
MG-128SW(128MB)	166	319	613	204	398	997

* 포맷된 스마트미디어의 용량별 촬영가능회수

가이드 라인 기능



“” 사진촬영 모드에서 가이드 라인 기능을 사용할 수 있습니다. LCD 모니터에 표시된 모드는 “DISP” 버튼을 누를 때마다 변경됩니다. “DISP” 버튼을 눌러서 가이드 라인을 표시하십시오.

- ❗ 가이드 라인은 이미지에 포함되지 않습니다.
- ❗ 이 선들은 모니터 상에 나타난 화면의 구도를 수직 및 수평으로 각각 삼등분 합니다. 프린트한 이미지는 모니터 상의 구도와 약간의 차이가 있을 수 있습니다.

장면

중심 피사체를 화면의 정 중앙에 위치시키고자 할 때, 또는 수평선에 맞추어 구도를 설정하고자 할 때 이 가이드 라인을 이용하십시오. 이 기능을 사용하면 피사체의 크기와 장면 전체의 균형을 정확하게 파악할 수 있기 때문에 사용자가 원하는 화면을 정확하게 얻을 수 있습니다.



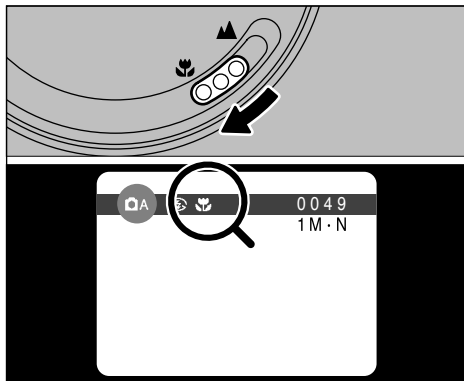
🌸 근접(Macro) 촬영

근접 촬영 모드를 선택하면 크게 확대된 사진을 찍을 수 있습니다. 플래쉬가 “AUTO” 나 “👁️ 적목현상 방지” 모드로 설정되어 있을 때는 자동으로 “🔦 플래쉬 작동중지” 모드로 전환됩니다.

● 촬영 유효거리: 약 8cm 에서 13cm

- 카메라의 너비(약 10cm)를 이용하여 피사체와의 거리가 8cm 에서 13cm 안에 들어오도록 합니다. 초점거리를 벗어나면 피사체에 초점을 맞출 수 없습니다.
- 플래쉬를 사용하려면 메뉴 화면에서 “🔦 강제 플래쉬”나 “S4 저속 동조” 설정을 선택합니다(→p.35, 36). 그러나 정확한 밝기(노출)를 얻을 수는 없습니다.
- 어두운 곳에서 촬영할 때는 삼각대를 사용하여 카메라 흔들림을 방지하십시오.

근접 촬영에서 뷰-파인더를 사용하여 촬영을 하면 뷰-파인더와 렌즈의 위치가 다르기 때문에 뷰-파인더에 보이는 화면과 실제 촬영된 화면의 범위가 차이가 납니다. 근접 촬영에서는 LCD 모니터를 사용하여 촬영하십시오.



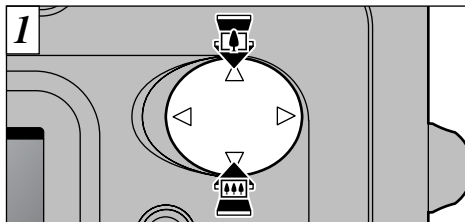
근접촬영 모드로 전환하려면 근접 촬영 선택 스위치를 매크로 아이콘 쪽으로 끝까지 밀니다.

“🌸”: LCD 모니터에 “🌸” 아이콘이 표시되며 근접 촬영을 할 수 있습니다.

“▲”: 근접촬영 모드가 해제되고 카메라는 일반적인 촬영을 위한 준비상태가 됩니다.

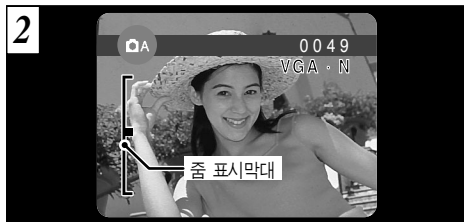
- LCD 모니터가 자동으로 켜집니다.
- LCD 모니터를 끌 수 없습니다.
- 근접 촬영 모드를 해제하더라도 LCD 모니터는 그대로 켜져 있습니다.

디지털 줌



디지털 줌 기능은 “1M” “VGA” 해상도(파일 크기)에서만 사용할 수 있습니다. 또한 LCD 모니터를 사용하여 사진을 촬영할 때만 디지털 줌 기능이 작동됩니다.

피사체를 확대하려면 “▲(1M) TELE”를 누르고, 피사체를 축소하려면 “▼(VGA) WIDE”를 누릅니다.



“줌 표시막대”가 LCD 모니터 화면에 표시됩니다.

● 디지털 줌 초점 거리(35 mm 카메라 기준)

1M : 약 36mm ~ 45 mm

최대 줌 비율 : 1.25 ×

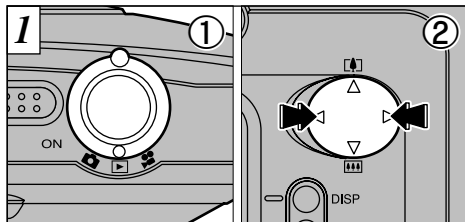
VGA : 약 36 mm ~ 135 mm

최대 줌 비율 : 2.5 ×

❗ “1M” 해상도에서는 디지털 줌 기능을 사용할 수 없습니다.

❗ 파일 크기 설정에 관한 사항은 p.54를 보십시오.

▶ 이미지 보기(재생)

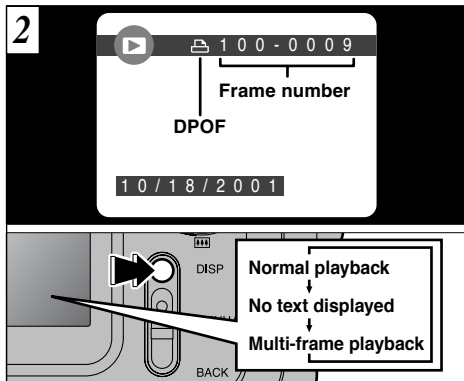


- ① 모드 스위치를 “▶”의 위치에 놓습니다.
- ② “▶”나 “◀”을 이용해서 앞쪽 혹은 뒤쪽으로 이미
지들을 순서대로 볼 수 있습니다.

⚠ 모드 스위치를 “▶”에 놓으면 마지막으로 촬영한 이미지가
나타납니다.

◆FinePix A201 에서 볼 수 있는 이미지들◆

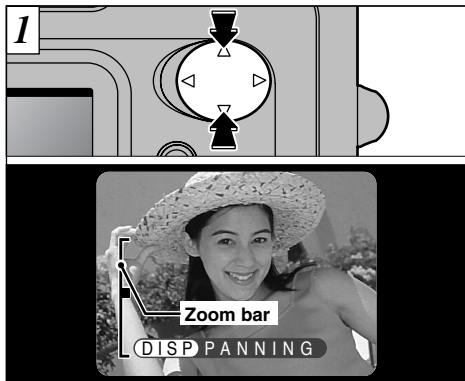
본 카메라를 이용하여 FinePix A201에서 기록된 이미지(일부 압축되지 않은 데이터들을 제외)와 FinePix 시리즈나, MX 시리즈, DX시리즈 디지털 카메라를 이용하여 3.3V 스마트미디어에 기록한 이미지들을 볼 수 있습니다.



DPOF 설정을 지정해 놓았을 경우에는 “凸” 아이콘
이 표시됩니다. LCD 모니터의 화면은 “DISP” 버튼을
누를 때마다 변합니다.

⚠ LCD 모니터 밝기조절에 관한 보다 자세한 설명은 p.53, 55를
참고하십시오.

재생 줌

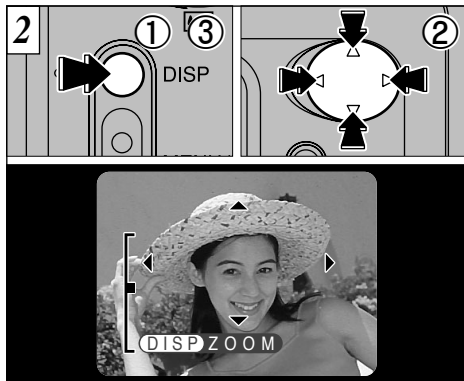


한 프레임씩 재생하는 동안 “▲”나 “▼”를 누르면 정지된 이미지를 확대하거나 축소할 수 있습니다. 이 기능을 사용하는 동안에는 줌 표시막대가 표시됩니다.

● 확대비율

- 2M** 1600×1200 픽셀 이미지 : Max 5×
- 1M** 1280×960 pixel 이미지 : Max 4×
- VGA** 640×480 pixel 이미지 : Max 2×

❗ “◀”나 “▶”를 누르면 줌이 중단되고 다음 이미지로 넘어갑니다.

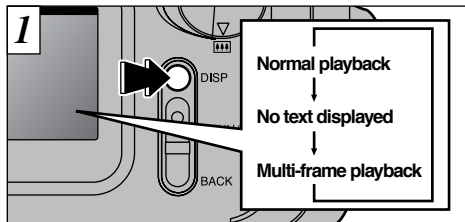


이미지를 줌으로 확대한 후에

- ① “DISP” 버튼을 누릅니다.
 - ② “▲”, “▼”, “◀”, “▶” 등을 이용하여 이미지의 각기 다른 부분을 확대 합니다.
 - ③ 다시 “DISP” 버튼을 누르면 원래의 확대화면으로 되돌아 갑니다.
- ❗ “BACK” 버튼을 누르면 확대되지 않은 정상 화면으로 되돌아 갑니다.
- ❗ 다른 카메라에서 촬영된 이미지를 볼 때는 재생 줌을 사용할 수 없는 경우도 있습니다.

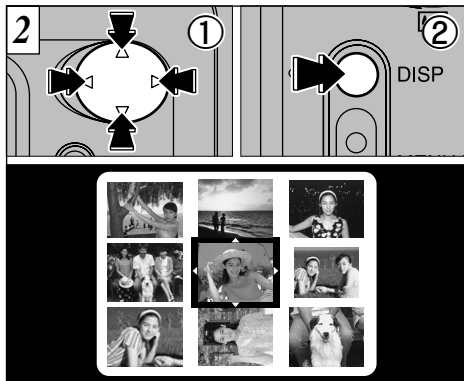
이 기능은 촬영 후에 초점이 잘 맞았는지를 확인할 때 유용합니다.

다중 프레임 재생



재생 중에 “DISP” 버튼을 누르면 LCD 모니터가 다음의 표시 모드로 전환됩니다. 다중 프레임 재생 화면이(9-프레임) 나타날 때까지 “DISP” 버튼을 누르십시오.

다중 프레임 재생 중에는 문자가 표시되지 않습니다.

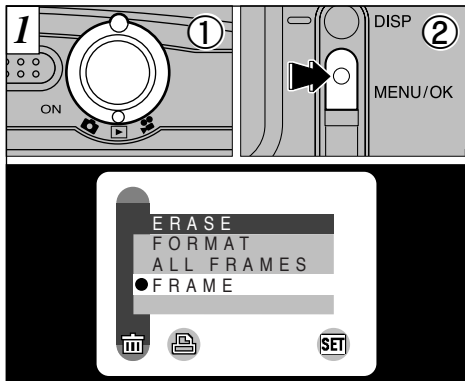


- ① “◀”, “▶”, “▲”, “▼”를 사용하여 커서(오렌지색 상자)를 원하는 프레임으로 이동하여 선택합니다.
“▲”, “▼”를 눌러 앞 장면이나 다음 장면으로 진행합니다.
- ② “DISP” 버튼을 다시 눌러 선택한 이미지를 확대할 수 있습니다.

❗ 메뉴가 표시되어 있으면 다중 프레임 재생을 사용할 수 없습니다.

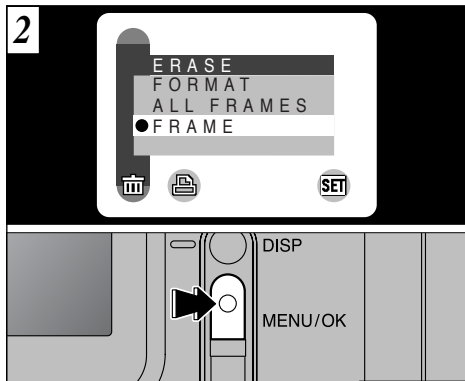
28 ❗ 다중 프레임 재생 중에는 재생 줌 기능을 사용할 수 없습니다.

개별 프레임 지우기



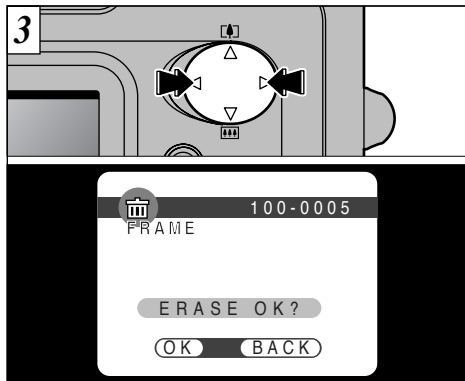
모드를 “▶”로 전환합니다.

“MENU/OK” 버튼을 눌러 LCD 모니터에 메뉴 화면이 표시되도록 합니다.

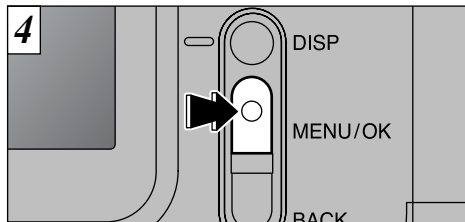


“ERASE” 메뉴에서 “ FRAME”를 선택한 후 “MENU/OK” 버튼을 누릅니다.

개별 프레임 지우기





“◀”나 “▶”를 눌러서 지우고자 하는 이미지를 표시합니다.



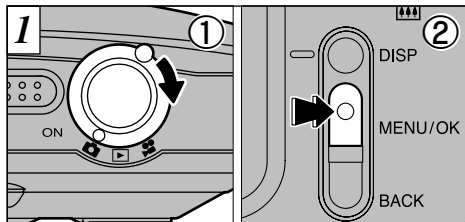
“MENU/OK” 버튼을 눌러서 표시된 이미지를 지웁니다. 지우기가 끝나면 다음 이미지가 나타나고 “ERASE OK?” 메시지가 표시됩니다.

- ! DPOF가 설정된 프레임은 “(IDPOF)”가 표시되며 지울 수 없습니다(-> p.74).
- ! “(I PROTECTED FRAME)”라는 메시지가 나타나면 해당 프레임을 지울 수 없습니다. 해당 프레임의 방지 설정을 해제하려면 삭제방지를 설정한 카메라를 사용해야 합니다.

“고급 기능을 이용한 사진촬영” 편은 모드 설정을 “”나 “”로 전환하여야 사용할 수 있는 카메라 기능들을 소개합니다.

■ 사진 촬영 모드 도표

모드 전환	사진촬영 모드	사용가능한 메뉴 설정	출고시의 기본값	공통메뉴설정
 스틸 이미지	 자동(→p.32) 가장 쉽게 사진을 촬영할 수 있으며 다양한 조건 하에서 사용할 수 있는 모드	 플래쉬(→p.34)  나동 셔터(→p.49)	자동 꺼짐	SET OPTION * 각 설정에 관한 자세한 사항은 p.52를 보십시오.
	 수동(→p.32) “EV”와 “화이트 밸런스” 설정을 사용할 수 있는 모드	 플래쉬(→p.34)  EV(노출 보정)(→p.39) WB 화이트밸런스(광원 선택)(→p.40)	자동 0 자동	
 동영상	 동영상(→p.41) 이 모드에서는 1회에 20초 길이의 비디오를 촬영할 수 있다.	-	-	
			-	



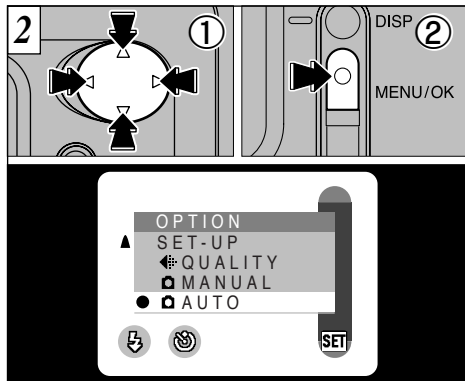
- ① 모드 스위치를 “”로 설정합니다.
- ② “MENU/OK” 버튼을 눌러서 LCD 모니터에 메뉴가 표시되도록 합니다.

A AUTO

가장 쉽게 사진을 촬영하는 방법이며, 다양한 조건 하에서 폭 넓게 사용할 수 있습니다.

M MANUAL

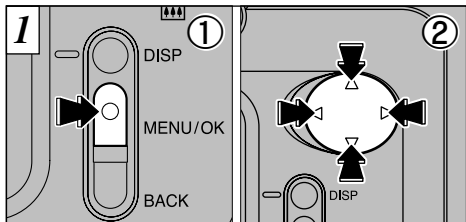
이 모드에서는 “EV”, “화이트 밸런스” 설정을 사용할 수 있습니다.



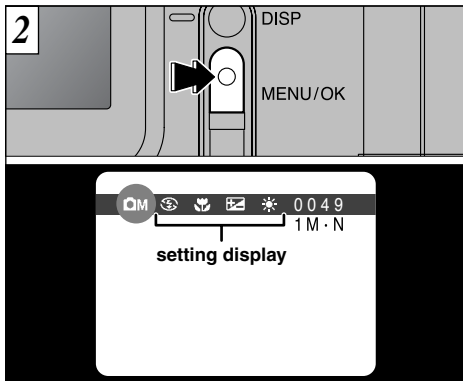
- ① “◀”, “▶”, “▲”, “▼”를 사용하여 “**SET** OPTION” 메뉴에서 “ AUTO” 또는 “ MANUAL”를 선택합니다.
- ② “MENU/OK” 버튼을 눌러 선택을 확정합니다.

❗ “파일 크기/화질”(FILE SIZE/QUALITY), “설정”(SET-UP), “LCD 밝기”(LCD BRIGHTNESS) 설정에 대한 보다 자세한 사항은 p.52-55를 보십시오.

촬영 메뉴 사진 촬영 메뉴 조작

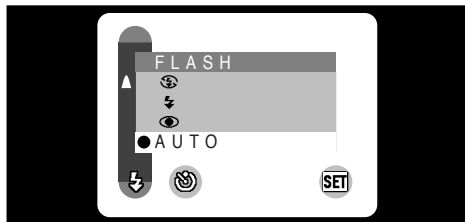


- ① “MENU/OK” 버튼을 눌러서 메뉴가 표시되도록 합니다.
- ② “◀”나 “▶”를 사용하여 메뉴 항목을 선택하고, “▲”, “▼”를 사용하여 설정을 변경합니다.



“MENU/OK”버튼을 눌러 선택을 확정합니다.
각 설정을 확인하면, 각각의 아이콘이 화면 상단에 표시됩니다.

! 메뉴 화면에서 사용할 수 있는 설정은 스틸 이미지 모드에 따라 다릅니다. 자세한 내용은 p.31를 보십시오.



이 모드는 스틸 이미지 “**📷A**·**📷M**”에서 선택할 수 있습니다.

촬영 조건에 가장 적합한 플래쉬 모드를 사용하십시오.

●5모드

“**AUTO**, **👁**, **⚡**, **📷**, **S&F**”

●플래시 유효 거리(“**📷A/AUTO**” 모드에서)

약 0.8~ 3m

- ❗ 플래쉬 모드를 선택했을 때는 플래쉬를 충전하기 위해서 화면에 표시된 이미지가 사라지고 화면이 검게 변합니다. 이 때 뷰-파인더 표시등에는 오렌지 색 불이 깜박거립니다.
- ❗ 건전지의 잔여량이 부족할 때는 플래쉬 충전 시간이 증가될 수 있습니다.
- ❗ 먼지가 많은 곳에서 플래쉬를 사용하면 플래쉬 불빛이 먼지 입자에 반사되어 이미지에 하얀 점들이 나타날 수도 있습니다.



AUTO 자동 플래시 모드

일반적인 사진을 촬영할 때 이 모드를 사용합니다. 촬영 조건에 따라서 플래쉬가 자동적으로 터집니다.

- ❗ 근접촬영(Macro) 모드에서는 이 기능을 사용할 수 없습니다.



👁️ 적목현상 방지

어두운 조명에서 인물을 촬영할 때 피사체의 눈이 자연스럽게 나오도록 하기 위해서 이 모드를 사용합니다. 촬영 조건에 따라 플래시가 자동적으로 작동됩니다. 촬영 전에 예비 플래시가 터지고 나서 실제 사진을 찍을 때 플래시가 다시 터집니다.

🔊 근접 촬영 모드에서는 이 기능을 사용할 수 없습니다.

◆ 적목현상 ◆

약한 불빛 아래서 인물을 촬영할 때는 가끔 눈이 빨갛게 찍히는 경우가 있습니다. 이것은 플래시 불빛이 눈의 내부에 반사되어 나타나는 현상입니다. 적목 현상 방지 플래시를 사용하면 이러한 현상을 효과적으로 방지시킬 수 있습니다.

다음과 같이 촬영하시면 적목 현상 방지 플래시를 보다 효과적으로 이용하실 수 있습니다.

● 피사체가 카메라를 바라보도록 하십시오.

● 가능한한 피사체에 가까이 서십시오.



⚡ 강제 플래시

피사체가 창문 앞이나 나무 그늘 아래 등과 같이 역광을 배경으로 서있을 때나 또는 형광등 아래서 정확한 색을 나타내고자 할 때 이 모드를 사용합니다. 이 모드에서는 밝은 곳에서도 어두운 곳에서도처럼 플래시가 작동됩니다.



Ⓛ 플래시 발광금지

실내 조명에서 촬영하거나, 유리창을 통해 촬영할 때 또는 극장이나 실내 스포츠 행사 등과 같이 플래쉬의 유효거리보다 훨씬 먼 현장사진을 촬영할 때 이 모드를 사용합니다. 플래쉬 작동중지를 사용할 때는 자동 화이트 밸런스 기능(→p.80)이 작동되어 주변의 불빛 만으로도 자연스러운 색을 얻을 수 있습니다.

- 어두운 곳에서 플래쉬 작동 중지를 사용할 때는 삼각대를 사용하여 카메라 흔들림을 방지하십시오.

36 ● 카메라 흔들림에 대해서는 p.74를 보십시오.



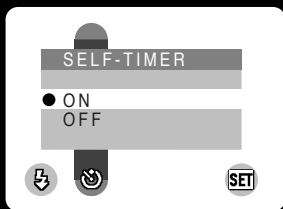
S⚡ 저속 동조

이 플래쉬 모드는 저속 셔터를 사용합니다. 이 모드를 사용하면 야간에 인물을 촬영할 때 피사체와 야경을 동시에 선명하게 찍을 수 있습니다.

- 밝은 곳에서 촬영을 하면 노출 과다가 될 수도 있습니다.
- 저속 셔터를 사용하기 때문에 카메라 흔들림을 방지하기 위해 삼각대를 사용해야 합니다.



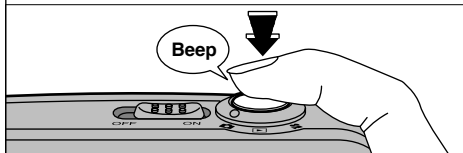
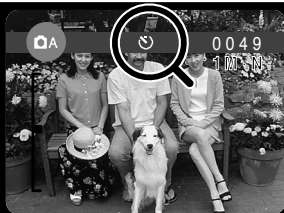
1



이 모드는 스틸 이미지 모드의 “A”에서 선택할 수 있습니다.

이 모드에서는 타이머가 약 10초 정도 작동한 후에 셔터가 개방됩니다. 혼자서 자신의 모습을 촬영하는 경우 등에 사용할 수 있습니다.

2



피사체를 LCD 모니터나 뷰- 파인더 안에 위치 시킨 후에 사진의 구도를 정합니다.

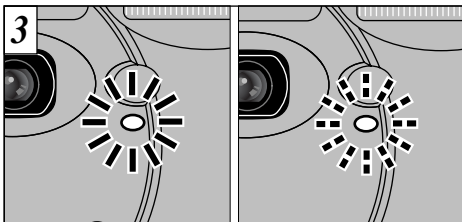
셔터를 누르면 타이머가 작동되기 시작됩니다.

❗ 자동셔터 모드는 다음의 경우에 자동으로 해제됩니다

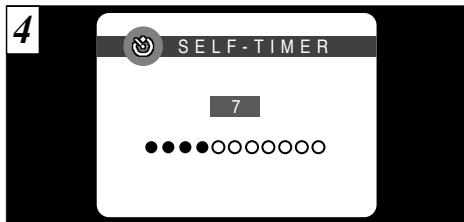
- 촬영 후에
- 촬영 모드에서 재생 모드로 전환할 때
- 카메라 전원을 껐을 때

❗ 카메라 앞에서 셔터를 누르지 마십시오. 밝기(노출)가 잘못 설정될 수 있습니다.

3



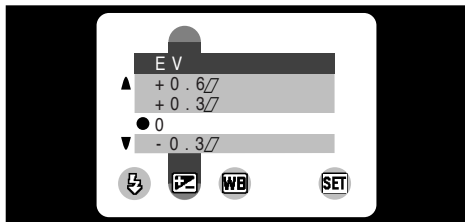
3 셀프타이머 표시등이 5초 동안 켜져 있다가 다시 5초 동안 깜박거린 후에 사진이 촬영됩니다.



4 LCD 모니터에 촬영될 때까지의 시간이 숫자로 표시됩니다.

셀프 타이머는 매 번 촬영 후에 자동으로 해제됩니다.

! 작동 중인 셀프 타이머를 중지시키려면 "BACK" 버튼을 누르십시오.



이 모드는 스틸 이미지 모드의 “ M”에서 선택할 수 있습니다.

배경에 비해서 피사체가 지나치게 밝거나 어두울 경우 밝기 설정을 사용하여 피사체의 밝기를 최적의 상태로 조절할 수 있습니다.

●보정 범위 : 11 단계

(EV 증가치 0.3으로 - 1.5 EV 에서 + 1.5 EV까지)

EV에 대해서는 p.80를 보십시오.

◆노출을 조정하면 높은 효과를 볼 수 있는 경우◆

밝기를 증가시켜야 하는 경우

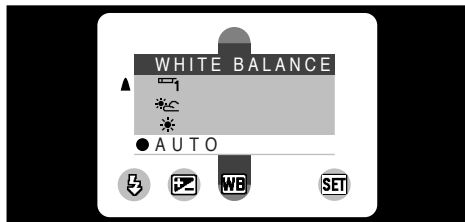
- 흰 종이에 검은 글자로 프린트된 문서를 촬영할 때 (+ 1.5 EV)
- 역광에서의 인물촬영(+ 0.6 EV에서 + 1.5 EV)
- 지나치게 밝은 장면(눈발 등의 경우)이나 반사가 심한 피사체(+ 0.9 EV)
- 하늘이 많이 들어간 장면(+ 0.9 EV)

밝기를 감소시켜야 하는 경우

- 스포트라이트가 비추진 피사체, 특히 배경이 어두울 경우(- 0.6 EV)
- 검은 종이에 흰 글자로 프린트된 문서를 촬영할 때 (- 0.6 EV)
- 어두운 나뭇잎 등과 같이 빛의 반사가 약한 장면(- 0.6 EV)

❗ 다음의 상황에서는 밝기설정을 사용할 수 없습니다.

- 자동 플래시나 적목 현상 방지 플래시를 사용할 때
- 강제 플래시 모드에서 어두운 장면을 촬영할 때



이 모드는 스틸 이미지 모드의 “**CM**” 에서 선택할 수 있습니다.

자동 모드로 얼굴을 근접 촬영하거나 특정한 조명 아래에서 사진을 촬영하는 경우에는 정확한 화이트 밸런스를 얻을 수 없습니다. 이 경우에는 광원에 맞는 정확한 화이트밸런스를 선택하십시오. 화이트 밸런스에 대한 보다 자세한 사항은 p.80을 보십시오.

AUTO : 자동 조정(광원의 주변이 보이도록 촬영할 때)

☀ : 맑은 날 실외에서 촬영할 때

☾ : 그늘에서 촬영할 때

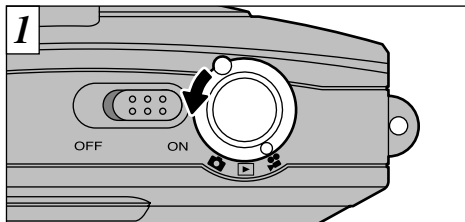
💡 : “주광색” 형광등 아래서 촬영할 때

💡₂ : “웜 화이트”(warm white)색 형광등 아래서 촬영할 때

💡₃ : “쿨 화이트”(cool white) 색 형광등 아래서 촬영할 때

☆ : 백열등 아래서 촬영할 때

* 플래시를 사용할 때는 화이트 밸런스 설정이 무시됩니다. 원하는 효과를 얻으려면 플래시를 작동중지 모드로 설정해야 합니다(→ p.36)



모드 스위치를 “”의 위치에 놓으십시오



적목현상 방지

이 모드를 사용하면 한 번에 20초 길이의 동영상을 촬영할 수 있습니다.

● 동영상 파일형식 : Motion JPEG(→p.80)

320×240 픽셀

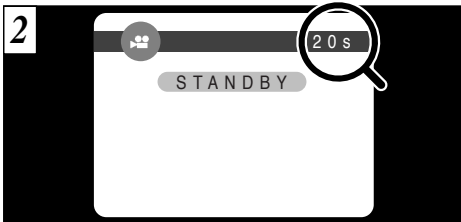
10 프레임/초

음성녹음 안됨

❗ 근접 촬영을 할 때는 근접 촬영(Macro) 모드를 선택합니다(→p.24).

❗ 스마트미디어의 여유 공간이 부족하면 촬영 시간이 20초 보다 짧을 수도 있습니다.

❗ 다른 카메라로 촬영한 동영상은 재생되지 않을 수도 있습니다.

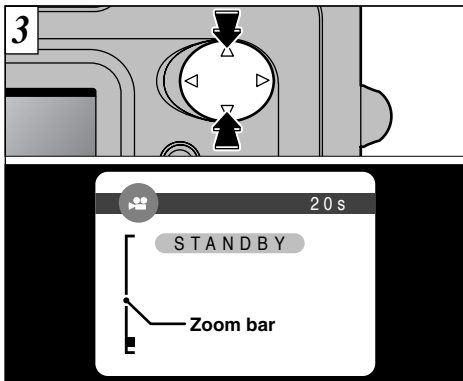


촬영 가능한 시간과 “STANDBY” 메시지가 LCD 모니터에 표시됩니다.

■ 스마트미디어 표준 촬영시간

스마트미디어 용량	촬영 가능 시간
MG-4S(4MB)	약 23 초
MG-4S(8MB)	약 47 초
MG-16SW(16MB)	약 94 초
MG-32SW(32MB)	약 191초
MG-64SW(64MB)	약 385초
MG-128SW(128MB)	약 774초

* 새로 포맷한 스마트미디어를 기준으로 한 촬영 시간임.

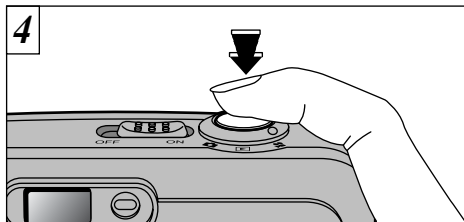


“▲”나 “▼”를 사용하여 줌으로 확대나 축소를 할 수 있습니다. LCD 모니터에 줌 표시막대가 표시됩니다.

● 디지털 줌 초점 거리(35 mm 카메라 기준)

약 36mm에서 72mm

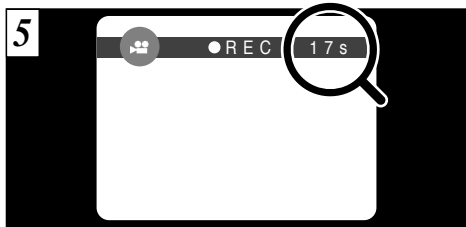
최대 줌 비율 2×



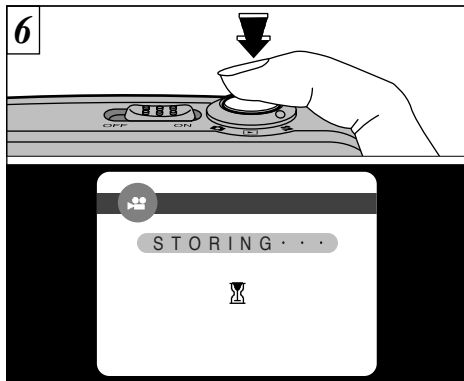
셔터를 누르면 촬영이 시작됩니다.

- ❗ 셔터를 누르면 극히 짧은 시간이 지연된 후에 촬영이 시작됩니다.
- ❗ 셔터를 계속 누르고 있지 않아도 됩니다.
- ❗ 촬영 중에는 초점과 화이트밸런스가 고정됩니다. 그러나 노출은 촬영중인 장면에 맞게 자동으로 변합니다.

셔터를 누르면 화이트 밸런스가 자동으로 설정됩니다.



촬영 중에는 LCD 모니터의 오른쪽 상단에 “- REC”과 남은 시간을 나타내는 숫자가 나타납니다.

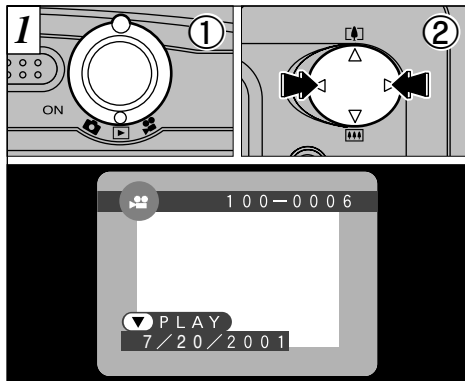


촬영 도중에 셔터를 누르면 촬영이 중단되고 동영상 이 스마트미디어에 저장됩니다.

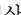
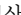
! 남은 시간이 소진되면 촬영이 자동으로 중지되고 동영상은 스마트미디어에 저장됩니다.

! 83초 길이의 동영상(약 3MB) 저장에는 약 20초 정도 걸립니다.

! 촬영을 시작한 후 즉시 촬영을 중단해도 3초 정도의 동영상이 찍힙니다.

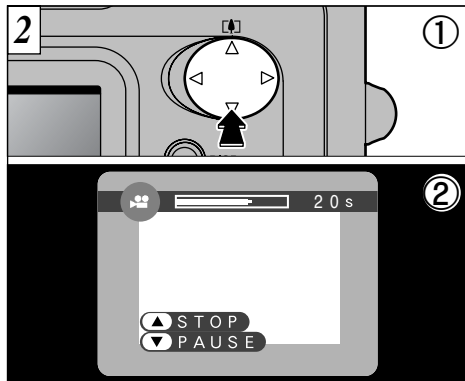



모드 스위치를 “”에 놓습니다.

“” 또는 “”을 이용하여 동영상 파일을 선택합니다.

❗ 다중 프레임 재생을 사용할 때는 동영상을 재생할 수 없습니다. 정상의 재생모드로 되돌아가려면 “DISP” 버튼을 누르십시오.

동영상은 스틸 이미지보다 약간 작은 크기로 재생됩니다.








① “” 버튼을 눌러 동영상을 재생합니다.

② LCD 모니터에 재생 시간과 재생 표시막대가 나타납니다.

❗ 재생할 때 동영상의 피사체가 매우 밝게 보이거나 하얀 줄이 보일 수도 있습니다. 이것은 정상적인 것으로서 고장이 아닙니다.

동영상 재생 조작방법

	조작	작동내용
재생		재생이 끝나면 동영상이 자동으로 중지됩니다.
일시 중지/재시작		재생하는 중간에 잠시 멈춥니다. 이 버튼을 한 번 더 누르면 다시 재생이 시작됩니다.
중지		재생이 중지됩니다. * 재생이 중단됐을 때 “◀” 또는 “▶”를 누르면 앞의 파일로 되돌아 가거나 다음 파일로 이동할 수 있습니다.
빠른 진행/되감기	되감기  빠른진행	재생하는 중간에 이 버튼을 누르면 동영상의 앞쪽이나 뒤쪽으로 건너 뛸 수 있습니다.
전너뛰기	 일시중지 상태	● 일시중지 상태에서 “◀” 또는 “▶”를 누를 때마다 동영상이 한 프레임 씩 앞 또는 뒤로 움직입니다.

◆ 재생가능한 동영상 파일 ◆

FinePix A201는 FinePix A201로 촬영한 동영상과 후지필름 디지털카메라로 촬영하여 3.3V 스마트미디어에 저장한 20초 이하의 동영상 파일을 재생할 수 있습니다. 20초 이상 되는 동영상을 재생하고자 할 때는 “**IREAD ERROR**” 메시지가 표시되면서 재생이 되지 않습니다.



FRAME

선택한 프레임만 삭제합니다.

- ❗ “**! PROTECTED FRAME**”가 표시되는 파일은 삭제되지 않습니다. 먼저 삭제 방식을 설정할 때 사용한 카메라를 이용하여 삭제 방식 설정을 해제해야 합니다.
- ❗ DPOF 설정이 되어있는 프레임은 “**! DPOF**”가 표시되며 삭제되지 않습니다(→p.74).

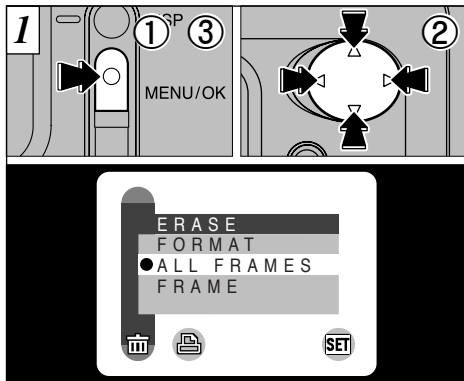
ALL FRAMES

삭제 방지설정이 되어 있거나 DPOF 설정이 되어있는 파일을 제외한 모든 파일을 삭제합니다. 삭제하기 전에 하드 디스크에 저장하고자 하는 파일을 미리 복사하십시오.

FORMAT

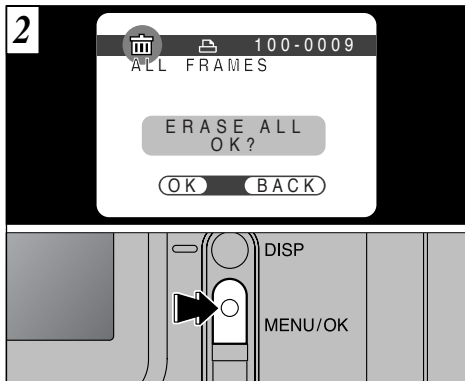
포맷을 하면 모든 파일이 지워집니다. 포맷은 삭제방지 설정이나 DPOF 설정이 된 파일들도 모두 지워버리므로 스마트미디어를 포맷하실 때는 특히 주의해야 합니다. 포맷하기 전에 하드 디스크에 저장하고자 하는 파일을 미리 복사하십시오.

- ❗ “**! CARD ERROR**”, “**! WRITE ERROR**”, “**! READ ERROR**”, “**! CARD NOT INITIALIZED**” 등이 표시되면 p.73, 74를 보십시오.



- ① “MENU/OK”버튼을 누르면 LCD 모니터에 메뉴 화면이 나타납니다.
- ② “◀” 또는 “▶”을 이용하여 “**ERASE**”를 선택하고, “▲”, “▼”을 이용하여 “**FRAME**”, “**ALL FRAMES**” 또는 “**FORMAT**”을 선택합니다.
- ③ “MENU/OK”버튼을 누릅니다.
- ❗ “BACK” 버튼을 누르고 메뉴에서 빠져 나옵니다.

포맷을 하면 삭제 방지 설정이 되어있는 파일들을 포함한 스마트미디어의 모든 데이터가 지워집니다.



확인 메시지가 표시됩니다.

“FRAME” 모드에서는 “◀” 또는 “▶”을 이용하여 과일을 선택한 후 “MENU/OK” 버튼을 누릅니다.

“ALL FRAMES” 또는 “FORMAT”을 사용할 때는 “MENU/OK” 버튼을 누릅니다.

! 프레임 삭제 절차를 취소하려면 “BACK” 버튼을 누릅니다.



DPOF는 디지털 프린트 명령 포맷(Digital Print Option Format)의 약어로서 디지털 카메라로 촬영하여 스마트미디어와 같은 매체에 저장한 이미지에 프린트 명령에 관한 세부사항을 기록할 때 사용되는 포맷입니다. 기록된 프린트 명령은 프린트할 프레임에 관한 정보에 포함됩니다.

여기서는 FinePix A201를 이용하여 프린트를 명령하는 방법에 대해서 자세하게 설명합니다.

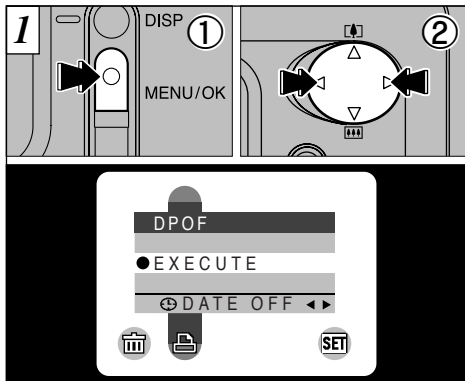
- * 일부 프린터는 날짜 및 시간 인쇄 기능이나 프린트 매수 지정 기능을 지원하지 않습니다.
- * 프린트 명령을 지정하는 도중에 다음과 같은 경고 표시가 나타날 수 있습니다.

IDPOF (→P.74)

“IDPOF” 메시지가 나타나는 프레임은 삭제할 수 없습니다. “DPOF” 설정을 해제한 후에 삭제 하십시오.

IDPOF FILE ERROR (→P.74)

하나의 스마트미디어에서 최대 999개의 프레임에 프린트 명령을 지정할 수 있습니다.

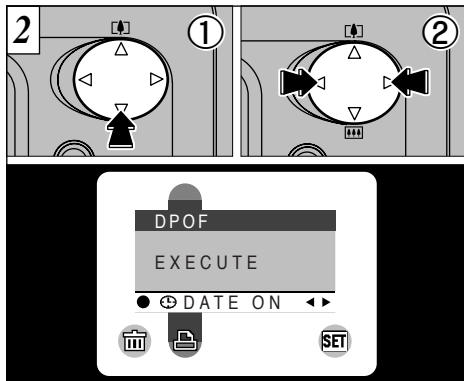


프린트할 때 촬영 날짜 인쇄 여부를 선택할 수 있는 기능입니다.

- ① “MENU/OK” 버튼을 눌러 LCD 모니터에 메뉴를 표시합니다.
- ② “◀” 또는 “▶”를 이용하여 “DPOF”를 선택합니다.

❗ 동영상 파일을 선택했을 때는 “DPOF” 메뉴 옵션이 표시되지 않습니다.

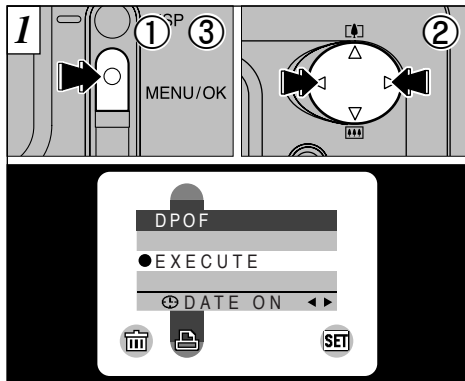
❗ 타 기종의 카메라로 촬영한 스틸 이미지영상에는 “DPOF” 설정을 지정할 수 없습니다.



- ① “▼”를 이용하여 “DATE”를 선택합니다.
- ② “◀” 또는 “▶”를 이용하여 “DATE ON”이나 “DATE OFF”을 지정합니다. 카메라 전원을 끄기 전까지는 이 설정이 DPOF 설정이 된 모든 프레임에 적용됩니다.

그런 후에 DPOF 설정을 지정합니다.(→ p.50)

❗ DPOF 설정을 지정하기 전에 먼저 날짜를 보이게 할 것인지를 지정해야 합니다.

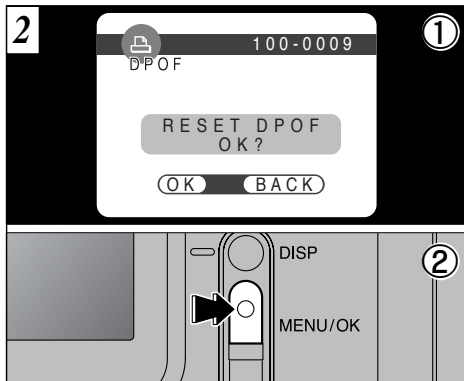


DPOF 설정에서 지정할 수 있는 프레임 당 프린트 매수는 1 매입니다.

- ① "MENU/ OK"버튼을 눌러 메뉴를 표시합니다.
- ② "◀" 또는 "▶"을 이용하여 "凸 DPOF"을 선택합니다.
- ③ "OK"를 선택하고 "MENU/OK"버튼을 누릅니다.

❗ 동영상 파일을 선택했을 때는 DPOF 메뉴 옵션이 표시되지 않습니다.

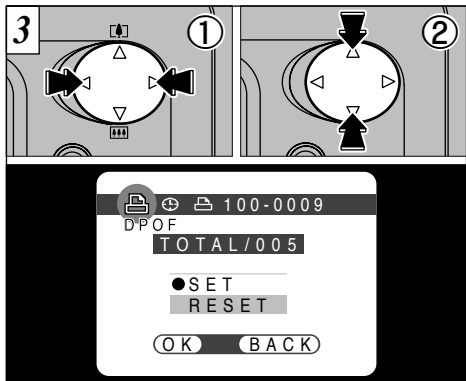
50 ❗ 한 프레임 당 1매 이상의 프린트 명령을 지정할 수 없습니다.



- ① DPOF 설정이 이미 지정되어 있는 프레임을 선택했을 때는 "RESET DPOF OK?" 메시지가 나타납니다.
- ② "MENU/OK"버튼을 누르면 기존의 모든 DPOF 설정이 지워집니다.

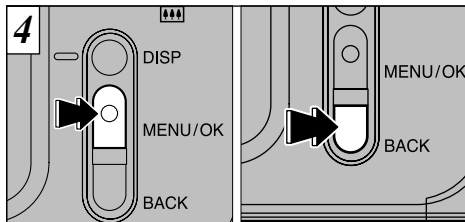
❗ 기존의 설정을 유지하려면 "BACK" 버튼을 누릅니다.

❗ 이미지를 재생해보면 기존의 설정을 확인할 수 있습니다(→ p.26).



- ① “◀” 또는 “▶”을 이용하여 DPOF 설정을 지정하고자 하는 프레임을 표시합니다.
- ② “▲” 나 “▼”을 이용하여 프린트할 프레임에 설정을 선택합니다. 날짜 설정을 선택을 했다면 “🕒” 아이콘이 표시됩니다.
- ❗ 동영상에는 DPOF 설정을 지정할 수 없습니다.
- ❗ “🕒” 아이콘은 재생 중에는 표시되지 않습니다.
- ❗ “TOTAL”은 프린트 명령이 지정된 프레임의 총숫자를 나타냅니다.



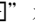
다른 DPOF 설정을 부가적으로 더 지정하고자 할 때는 ①과 ②를 반복하고 프린트할 프레임에 대해 “SET”을 선택합니다.






“DPOF” 설정에 대한 지정을 마친 후에는 항상 “MENU/OK”버튼을 눌러서 설정을 확정해야 합니다. “BACK”을 누르면 어떠한 DPOF 설정도 지정되지 않습니다.

- ❗ 프레임 당 1 매만을 프린트하도록 DPOF를 설정할 수 있습니다. 하나의 스마트미디어에서 최대 999개의 프레임에 프린트 명령을 지정할 수 있습니다.

“MENU/OK”버튼을 누르면 모든 설정이 확정됩니다. 전체를 재설정하지 않고 부분적으로 설정을 변경하는 것은 불가능합니다.

“환경 설정”에서는 “” 스틸 이미지나 “” 동영상 “” 재생에서 “**SET** OPTION”을 이용하여 사용할 수 있는 기능을 살펴봅니다.

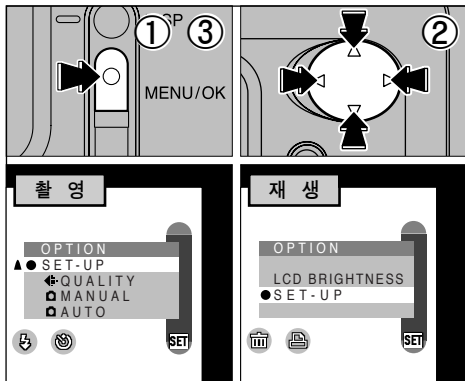
■ 환경 설정 목록

스틸 이미지 모드	동영상 모드	재생 모드
 A AUTO	-	-
 M MANUAL	-	-
 FILE SIZE(P.54)	-	-
SET-UP	SET-UP	SET-UP
LCD BRIGHTNESS(P.55)	LCD BRIGHTNESS(P.55)	LCD BRIGHTNESS(P.55)

■ SET-UP 메뉴 옵션

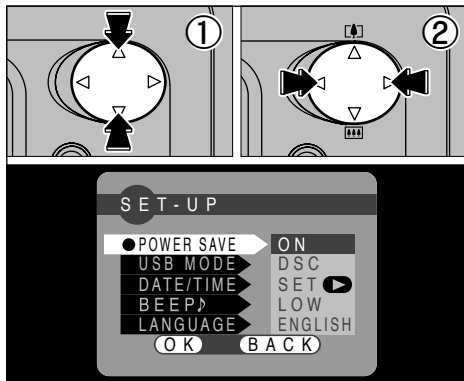
환경설정	표시	출고시 기본값	설명
POWER SAVE	ON/OFF	ON	이 설정은 카메라를 사용하지 않을 때 배터리 소비를 줄이고 자동으로 전원이 꺼지도록 해서 배터리 방전을 방지하는 기능입니다. 자세한 내용은 p.56를 보십시오.
USB MODE	DSC/PC CAM	DSC	자세한 내용은 p.56를 보십시오.
DATE/TIME	SET 	-	날짜와 시간을 설정할 수 있습니다. 자세한 내용은 p.16를 보십시오.
BEEP 	LOW/HIGH/OFF	LOW	카메라를 조작할 때 나는 비프 음의 크기를 설정합니다.
LANGUAGE	ENGLISH/FRANCAIS	ENGLISH	화면표시에 사용되는 언어를 영어와 불어 중에서 선택합니다.

옵션 메뉴 사용법



- ① “MENU/OK”버튼을 눌러 메뉴화면을 표시합니다.
- ② “◀” 또는 “▶”을 이용하여 “**SET OPTION**”을 선택한 후에 “▲” 또는 “▼”을 이용하여 원하는 설정을 선택합니다.
- ③ “MENU/OK”버튼을 눌러 선택한 환경설정으로 이동합니다.

SET-UP 사용법



- “SET-UP”을 선택하면 “SET-UP” 화면이 나타납니다.
- ① “▲”나 “▼”을 이용하여 원하는 설정을 선택합니다.
 - ② “◀” 또는 “▶”을 이용하여 설정을 변경합니다.
MENU/OK”버튼을 눌러 set-up에서 나옵니다.

! “DATE/TIME”을 선택하려면 “▶”을 누릅니다.

2종류의 파일 크기와 3 종류의 화질 설정의 조합 중에서 선택할 수 있습니다. 아래의 표를 참고하여 촬영 목적에 따라 최적의 상태로 설정하실 수 있습니다.

■ 스마트미디어 표준 촬영시간

파일 크기	FINE	NORMAL	BASIC
2M (1600×1200)	①	①	②
1M (1280×960)	②	②	-
VGA (640×480)	-	③	-

① A5 또는 A6 크기의 프린트를 할 때.

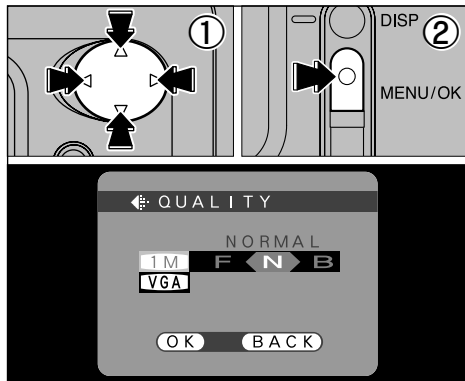
② A6 크기에 프린트할 때

③ 인터넷을 통하여 e-mail에 첨부하여 전송할 때

화질(압축률)

최고의 화질을 얻으려면 “FINE”을, 촬영 회수를 늘리려면 “BASIC”을 선택합니다.

대부분의 경우 “NORMAL”로 설정하면 보통 수준 이상의 화질을 얻을 수 있습니다.



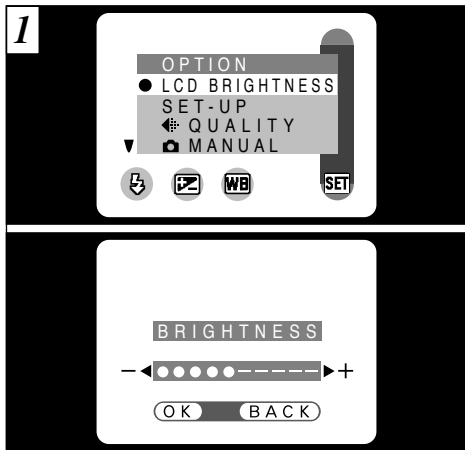
① “▲” 나 “▼”을 이용하여 파일 크기 설정을 변경하고 “◀” 또는 “▶”을 이용하여 화질 설정을 변경합니다.

② “MENU/ OK” 버튼을 눌러 설정을 확정합니다.

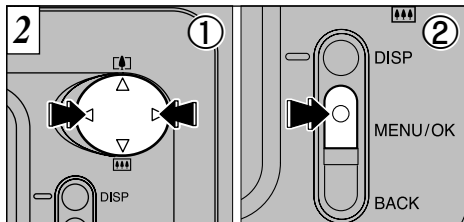
! 촬영 횟수는 선택된 파일 크기와 화질 설정의 조합에 따라 달라집니다.(→p.22)

! 설정을 변경하지 않고 마치려면 “BACK” 버튼을 누릅니다.

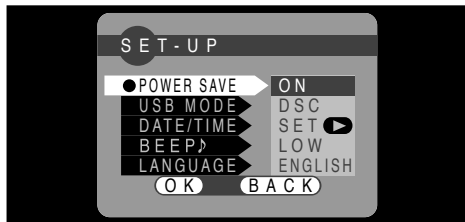
SET LCD 모니터 밝기



“LCD BRIGHTNESS”를 설정할 때는 “조절 표시 막대”가 LCD 모니터에 나타납니다.



- ① “◀” 또는 “▶”을 이용하여 LCD 모니터의 밝기를 조절합니다.
- ② “MENU/ OK”버튼을 눌러 조절을 마칩니다.



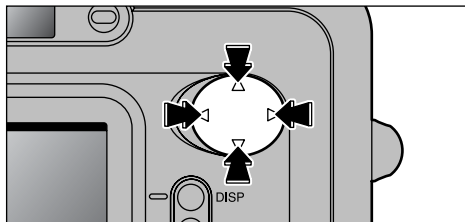
●전원 절약 “ON”(기본 설정)

배터리 소비를 최소화하여 방전을 방지합니다. 일반 알카라인 배터리를 사용할 때는 “ON”을 선택해야 합니다.

- 카메라를 약 30초 정도 사용하지 않으면 LCD 모니터 일시적으로 꺼짐으로써 배터리 소비를 감소시킵니다(정지 모드)
- 정지 모드에서 카메라를 90초 이상 사용하지 않으면 자동으로 전원이 꺼집니다.
- 플래쉬 충전을 위한 전원 공급도 감소되므로 충전 시간이 다소 길어질 수 있습니다.

●전원 절약 “OFF”

아무런 절감 조치(정지 모드 등)도 취하지 않으므로 배터리가 쉽게 방전됩니다. 그러나 카메라를 사용하지 않은 채로 약 2 분이 경과하면 전원이 자동으로 꺼집니다.



정지 모드를 중지시키고 촬영할 수 있는 상태로 돌아가려면 “▲”, “▼”, “◀” 또는 “▶”을 누릅니다. 이 기능은 전원을 켜다가 다시 켤 때보다 신속하게 촬영 가능 상태로 전환할 수 있는 유용한 기능입니다. 카메라가 정지 모드에 있을 때라도 셔터를 누르면 사진이 촬영됩니다.

- ⚡ USB와 연결되어 있을 때는 전원이 자동으로 꺼지지 않습니다.
- ⚡ “▲”, “▼”, “◀” 또는 “▶” 이외의 다른 버튼을 눌러도 정지 모드에서 벗어날 수 있습니다.

LCD 모니터가 꺼져 있거나, 파일 크기를 설정 중이거나, 카메라가 SET-UP 모드나 재생 모드일 때는 정지 기능이 작동되지 않습니다. 그러나 카메라를 조작하지 않은 채로 2 분이 경과하면 카메라가 자동으로 꺼집니다.

PC와의 연결 편에서는 USB 연결을 설정하는 방법에 대해서 설명하고, USB 연결을 이용한 기능들을 살펴봅니다. 소프트웨어 사용 안내서를 참고하십시오.

DSC 모드

이 모드에서 간단하게 스마트미디어로부터 저장된 이미지를 읽거나 스마트미디어에 이미지를 저장할 수 있습니다(→ p.58).

PC-CAM(카메라) 모드

이 기능을 이용하면 인터넷에 연결된 PC 간의 화상 회의를 할 수 있습니다. 또한 PC에 동화상을 기록하는데 사용할 수도 있습니다(→ p.60).

❗ 매킨토시 컴퓨터에서는 화상 회의를 할 수 없습니다.

◆ 카메라를 컴퓨터에 최초로 연결할 때 ◆

아래와 같이 컴퓨터를 설정해야 합니다. 소프트웨어 사용 안내서도 함께 참고하십시오.

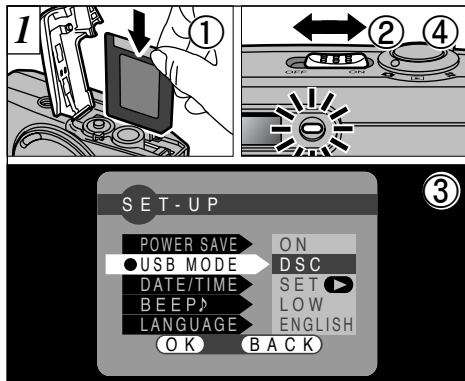
윈도즈

- ① PC와 함께 제공된 CD 롬을 CD 롬 드라이브에 넣고 응용 소프트웨어를 설치합니다.
- ② DSC 연결 모드를 선택하고 드라이버 소프트웨어를 설치합니다.
- ③ PC에 CD 롬이 들어 있는 상태에서 PC 카메라 연결 모드를 선택하고 드라이버 소프트웨어를 설치합니다.

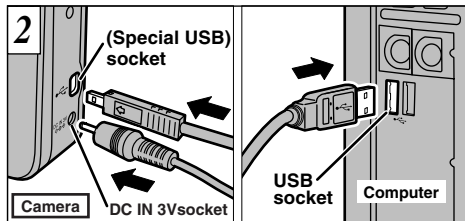
매킨토시

PC와 함께 제공된 CD 롬을 CD 롬 드라이브에 넣고 소프트웨어를 설치합니다.

DSC 모드 연결



- ① 이미지가 저장되어 있는 스마트미디어를 카메라에 삽입합니다.
- ② 전원 스위치를 옆으로 밀어 카메라의 전원을 켭니다.
- ③ “SET-UP” 메뉴에서 “USB MODE”를 “DSC”로 설정합니다(→ p.52, 53).
- ④ 전원 스위치를 옆으로 밀어 카메라의 전원을 끕니다.



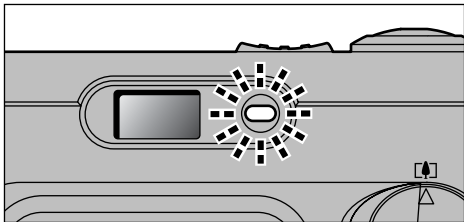
- ① 컴퓨터의 전원을 켭니다.
- ② 전용 USB 케이블을 이용하여 카메라를 컴퓨터에 연결합니다.
- ③ 카메라의 전원을 켭니다.

카메라를 윈도우 PC에 최초로 연결할 때는 “새 하드웨어 추가 마법사” 창이 열리면서 드라이버 소프트웨어가 설치되기 시작합니다.(→ 소프트웨어 사용 안내서)

카메라의 전원을 끄거나 PC와의 연결을 해제할 때는 반드시 지시된 순서를 따르십시오.(→ p.62)

- ⚠ 카메라를 컴퓨터에 연결할 때는 AC 전원 어댑터를 사용해야 합니다(→ p.18, 65). 데이터 전송 도중에서 전원이 끊기면 데이터 전송을 완료할 수 없습니다(어댑터를 사용하면 배터리도 절약할 수 있습니다).
- ⚠ USB 케이블 플러그를 다른 소켓에 꽂지 않도록 주의하십시오.
- ⚠ 케이블 플러그를 연결 소켓에 단단히 꽂으십시오.

카메라 작동



- 카메라가 컴퓨터와 통신 중일 때는 뷰-파인더 표시 등이 녹색과 오렌지 색으로 번갈아 깜박거립니다.
- LCD 모니터에 "DSC"가 표시됩니다.
- USB 연결 중에는 카메라의 전원이 자동으로 꺼지지 않습니다.

- ❗ 스마트미디어를 바꿀 때는 카메라의 전원을 끄십시오(→p.62)
- ❗ 카메라와 컴퓨터가 통신 중일 때는 USB 케이블을 빼지 마십시오. 연결해제 순서에 대한 설명은 p.62를 참고하십시오.

컴퓨터 작동

- FinePix 뷰어가 자동으로 시작됩니다.



* 윈도우 98 SE 화면

- 이동식 디스크 아이콘이 나타나고 컴퓨터로 파일을 카메라로 보내거나 받을 수 있습니다.

윈도우



이동식 디스크(F:)

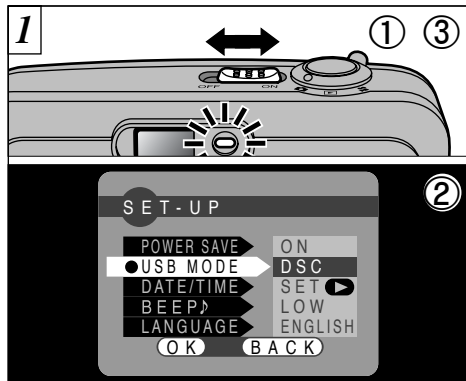
맥킨토시



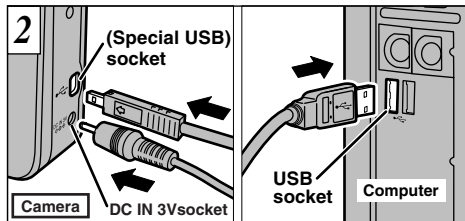
제목 없음

위의 설명대로 작동이 되지 않으면 필요한 소프트웨어 프로그램이나 드라이버가 PC에 설치되어 있지 않은 것입니다. 소프트웨어 사용 안내서를 참고하여 필요한 컴퓨터 설정을 마친 후 카메라를 컴퓨터에 다시 연결하십시오.

PC-카메라 모드 연결



- ① 전원 스위치를 옆으로 밀어 카메라의 전원을 켭니다.
- ② "SET-UP" 메뉴에서 "USB MODE"를 "PC-CAM"로 설정합니다(→ p.52, 53).
- ③ 전원 스위치를 옆으로 밀어 카메라의 전원을 끕니다.



- ① 컴퓨터의 전원을 켭니다.
- ② 전용 USB 케이블을 이용하여 카메라를 컴퓨터에 연결합니다.
- ③ 카메라의 전원을 켭니다.

카메라를 윈도우 PC에 최초로 연결할 때는 "새 하드웨어 추가 마법사" 창이 열리면서 드라이버 소프트웨어가 설치되기 시작합니다(→ 소프트웨어 사용 안내서).

카메라의 전원을 끄거나 PC와의 연결을 해제할 때는 반드시 지시된 순서를 따르십시오(→ p.62).

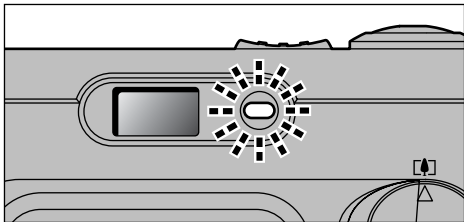
❗ 카메라를 컴퓨터에 연결할 때는 AC 전원 어댑터를 사용해야 합니다(→ p.18, 65). 데이터 전송 도중에서 전원이 끊기면 데이터 전송을 완료할 수 없습니다(어댑터를 사용하면 배터리도 절약할 수 있습니다).

❗ USB 케이블 플러그를 다른 소켓에 꽂지 않도록 주의하십시오.

❗ 케이블 플러그를 연결 소켓에 단단히 꽂으십시오.

❗ 근접 촬영을 한 이미지의 경우에는(→ p.24) "📷" 아이콘이 표시되지 않더라도 근접 촬영 모드를 선택합니다.

카메라 작동



- 카메라가 컴퓨터와 통신 중일 때는 뷰-파인더 표시 등이 녹색과 오렌지 색으로 번갈아 깜박거립니다.
- 카메라가 컴퓨터와 통신 중일 때는 뷰-파인더 표시 등이 녹색과 오렌지 색으로 번갈아 깜박거립니다.
- LCD 모니터에 “PC-CAM”가 표시됩니다.
- USB 연결 중에는 카메라의 전원이 자동으로 꺼지지 않습니다.

⚠ 카메라와 컴퓨터가 통신 중일 때는 USB 케이블을 빼지 마십시오. 연결해제 순서에 대한 설명은 p.62를 참고하십시오.

컴퓨터 작동

- FinePix viewer가 자동으로 시작되고 픽처 헬로 (Picture Hello) 창이 열립니다.(윈도즈)



* 윈도즈 98 SE 화면

- 비디오임프레션 (Video Impression) 등과 같은 소프트웨어를 이용하여 라이브 이미지를 볼 수도 있습니다.

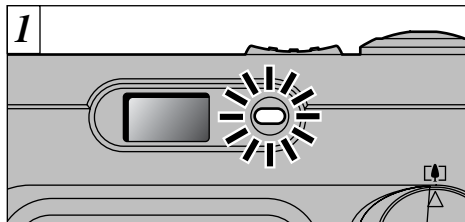


* 매킨토시 화면

위의 설명대로 작동이 되지 않으면 필요한 소프트웨어 프로그램이나 드라이버가 PC에 설치되어 있지 않은 것입니다. 소프트웨어 사용 안내서를 참고하여 필요한 컴퓨터 설정을 마친 후 카메라를 컴퓨터에 다시 연결하십시오.

PC와의 연결 해제

카메라와 PC의 연결을 해제할 때는 반드시 다음의 순서를 따르십시오.



- ① 카메라에서 사용 중인 모든 응용 프로그램을 종료합니다.
- ② 뷰-파인더 표시등이 녹색인지, 즉 카메라와 컴퓨터 간의 통신이 종료되었는지 확인합니다.

PC 카메라 모드 연결의 해제는 ③ 단계를 실행합니다.

❗ “복사중...”이라는 메시지가 사라져도 카메라와 컴퓨터 간의 통신이 종료되지 않았을 수도 있습니다. 반드시 카메라의 뷰-파인더 표시등이 녹색인지, 깜박거리지 않는지 확인하십시오.

- 2 카메라의 전원을 끄기 전에 아래의 단계를 실행합니다.
실행절차는 운영체제(또는 PC)에 따라 다릅니다.

윈도즈 98 또는 98 SE

PC 조작이 필요 없습니다.

윈도즈 Me

작업 표시줄의 꺼냄 아이콘을 왼쪽 버튼으로 클릭하여 “USB 디스크”를 제거합니다.



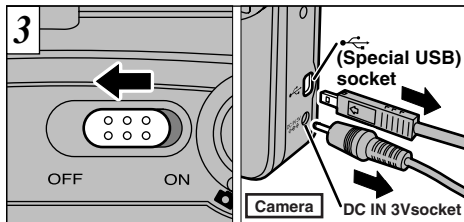
윈도즈 2000 프로페셔널

작업표시줄의 꺼냄 아이콘을 왼쪽 버튼으로 클릭하여 “USB Mass Storage”를 제거합니다.



맥킨토시

바탕화면의 “이동식 드라이브” 아이콘을 끌어다 휴지통에 버립니다.

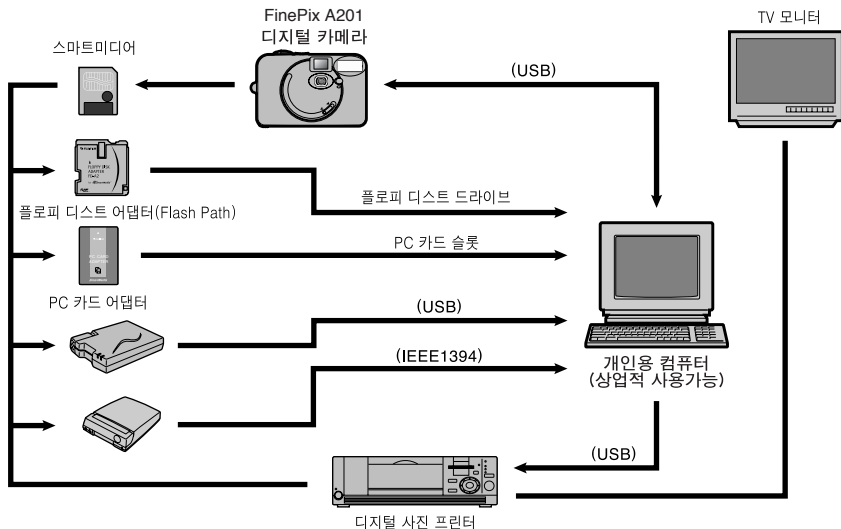


- ① 카메라의 전원을 끕니다.
- ② 카메라에서 전용 USB 케이블을 뽑습니다.

❗ 윈도즈에서는 마우스의 오른쪽 버튼으로 이동식 디스크 아이콘(카메라)을 클릭하거나 “꺼냄”을 선택해도 카메라와의 연결을 해제할 수 없습니다. PC에서 카메라와의 연결을 끊을 때는 항상 앞에 지시된 절차를 따르십시오.

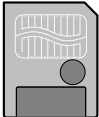

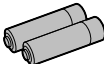
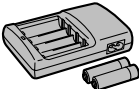
시스템 확장 옵션

▶ FinePix A201와 함께 다른 후지필름 옵션 제품을 구입하시면 시스템을 확장하여 보다 폭 넓게 이용하실 수 있습니다.



액세서리 안내(별도 판매)

- ▶ 옵션으로 제공되는 액세서리(별도 판매)를 사용하면 FinePix A201로 보다 손쉽게 사진을 찍을 수 있습니다.
액세서리 부착 방법과 사용법에 대해서는 액세서리와 함께 제공되는 설명서를 참고하십시오.

<p>● 스마트미디어™ 스마트미디어 카드는 별도로 판매합니다. 아래에 열거된 스마트미디어를 사용할 수 있습니다.</p> <ul style="list-style-type: none"> • MG-4S : 4MB 3.3V • MG-8S : 8MB 3.3V • MG-16S/SW : 16MB 3.3V • MG-32S/SW : 32MB 3.3V • MG-64S/SW : 64MB 3.3V • MG-128S/SW : 128MB 3.3V <p>* 일부 3.3V 스마트미디어는 "3V" 또는 "ID" 카드로 불리우기도 합니다.</p>	
<p>● AC전원 어댑터 AC-3V 장시간 촬영 하거나 이미지를 재생할 때 또는 카메라가 PC에 연결되어 있을 때는 AC 전원 어댑터를 사용하십시오.</p> <p>* AC 전원 어댑터의 모양이나 플러그, 전원 콘센트는 나라마다 차이가 있습니다.</p>	
<p>● 후지필름 2HR-3UF 충전지 AA 사이즈의 고성능 니켈 금속수소 건전지 2개</p>	
<p>● 건전지를 포함한 후지필름 BK-NH 충전기(미국 및 캐나다 제외) BCH-NH 급속충전기와 Ni-MH 건전지 2개 BCH-NH로 2개의 Ni-MH 건전지를 충전하는 시간은 약 110 분 정도입니다. 동시에 4개의 Ni-MH 건전지를 충전할 수 있습니다.</p>	
<p>● SC-FX A01 폴리 에스터 소재의 전용 케이스로 오물이나 먼지 사소한 충격으로부터 카메라를 보호해줍니다.</p>	

● FD-A2 플로피 디스크 어댑터(Flash Path)

이 어댑터는 3.5 인치 플로피 디스크와 크기나 모양이 동일합니다. 스마트미디어를 플로피 디스크 어댑터에 넣고 어댑터를 플로피 디스크 드라이브에 삽입하면 스마트미디어에 있는 이미지를 PC로 복사할 수 있습니다.

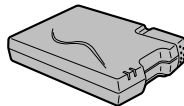
	호환가능한 OS	호환가능한 스마트미디어
FD-A2	Windows 95/98SE/Me/NT4.0 Mac OS 7.6.1에서 9.1	5V/ 3.3V, 2MB에서 128MB



● SM-R2 이미지 메모리 카드 판독기

SM-R2를 이용하면 PC와 이미지 메모리 카드(스마트미디어) 간에 신속하고 간편하게 이미지를 주고 받을 수 있습니다. SM-R2는 USB인터페이스로 데이터를 고속으로 전송할 수 있습니다.

- Windows 98/98SE, Windows ME, Windows 2000 Professional, iMac 그리고 USB를 표준으로 지원하는 모델에서 사용가능.

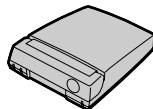


● DR-R1 이미지 메모리 카드 판독기

이 장치를 이용하면 PC와 다른 메모리 카드(스마트미디어 또는 콤팩트 플래쉬 타입 II (마이크로 드라이브-호환) 간에 간편하게 이미지 데이터를 주고 받을 수 있습니다.

IEEE 1394 인터페이스로 고속 데이터 전송이 가능합니다.

- Windows 98SE, Windows 2000 Professional(읽기만 가능), FireWire를 표준사양으로 하는 Power Macintosh PC, Mac OS 8.5.1에서 9.0, iMacDV 에서 사용가능.



● PC-AD3 PC 카드 어댑터

PC 카드 어댑터를 사용하면 스마트미디어를 PC Card Standard ATA -compliant(PCMCIA 2.1) PC Card Type II

- 스마트미디어 5V/3.3 V, 2MB에서 128MB까지 사용가능.



올바른 카메라 사용법

▶ “안전을 위한 주의사항”(→p.81)과 여기서 설명한 내용을 반드시 읽어보시고 올바른 카메라 사용법을 숙지하십시오.

■ 피해야 할 장소

다음의 장소에서는 카메라를 보관하거나 사용하지 마십시오.

- 습기가 많고 불결하며 먼지가 많은 장소
- 직사광선이 비치는 장소, 여름철 차량 내부와 같이 온도가 높은 장소, 온도가 매우 낮은 장소
- 강한 진동이 있는 장소
- 연기나 스팀이 있는 장소
- 강력한 자장이 작용하는 장소(모터, 변압기, 자석 등의 근처)
- 살충제와 같은 화학 물질이 있는 장소 또는 고무나 비닐 제품의 근처에서 장시간 보관하지 말 것.

■ 카메라에 모래가 들어가지 않도록 하십시오

FinePix A201은 특히 모래에 의한 손상에 약합니다. 해변이나 사막과 같이 모래가 많은 곳이나, 모래 바람이 있는 곳에서는 카메라가 모래에 노출되지 않도록 주의하십시오. 수리가 불가능한 고장의 원인이 될 수도 있습니다.

■ 결로 현상에 대한 주의

따뜻한 곳에 있던 카메라를 갑자기 추운 곳으로 옮기면 카메라 내부나 렌즈에 결로 현상이 발생합니다. 이 경우에는 카메라의 전원을 끄고 1시간 정도 지난 후 사용합니다. 결로현상은 스마트미디어에도 생길 수 있는데, 이 경우에는 스마트미디어를 꺼낸 후 잠시 기다렸다가 다시 사용합니다.

■ 카메라를 장시간 사용하지 않을 때

카메라를 장시간 사용하지 않을 때는 보관하기 전에 전전지 와 스마트미디어를 꺼내십시오.

■ 카메라 청소

- 공기솔로 렌즈나 LCD 표면의 먼지를 제거한 후 부드러운 마른 천으로 가볍게 닦아줍니다. 더러운 자국이 남아 있을 때는 후지필름 렌즈 청소용지에 렌즈 청소 액을 약간 묻혀서 부드럽게 닦습니다.
- 렌즈나 LCD 모니터 화면, 뷰파인더 등의 표면은 쉽게 손상되므로 딱딱한 물건으로 긁지 마십시오.
- 부드러운 마른 천으로 카메라 본체를 닦아주십시오. 신나, 벤젠, 살충제 등과 같은 휘발성 물질로 닦으면 카메라 본체가 변형되거나 도색이 제거될 수도 있으므로 사용하지 마십시오.

■ 해외에서 카메라를 사용할 경우

해외여행을 할 때는 카메라를 수하물에 넣지 마십시오. 수하물 취급 도중 심각한 충격을 받을 수도 있습니다. 이 경우 외관상으로는 이상이 없어도 카메라 내부가 손상될 수 있습니다.

사용 가능한 배터리

- AA 크기의 알카라인 Ni-MH(니켈 금속수소)를 사용합니다. AA 크기의 망간 건전지나 리튬 배터리는 사용하지 마십시오. 배터리에서 발생하는 열로 인해서 카메라가 손상되거나 오 작동을 일으킬 수 있습니다.
- 알카라인 건전지의 수명은 제조회사에 따라 차이가 있으며 시중에서 구입한 건전지는 제품과 함께 제공된 알카라인 건전지보다 수명이 짧을 수 있습니다.

건전지 사용상 주의사항

배터리를 잘못 사용하면 액체가 흐르거나, 열이 나거나, 불이 나거나, 폭발할 수 있습니다. 다음의 사항을 반드시 준수하십시오.

- 배터리에 열을 가하거나 불 속에 던지지 마십시오.
- 배터리를 극이나 극과 접촉을 일으킬 수 있는 목걸이나 머리핀 등과 같은 금속물체와 함께 보관하지 마십시오.
- 배터리가 물(또는 바닷물)에 젖지 않도록 하십시오. 배터리 단자를 항상 건조한 상태로 유지하십시오.
- 배터리를 변형시키거나 분해하거나 개조하지 마십시오.
- 배터리를 떨어뜨리거나 건전지에 강한 충격을 가하지 마십시오.
- 액체가 흐르거나, 변형 또는 변색 되었거나, 그 밖의 이상이 발견되는 배터리는 사용하지 마십시오.
- 배터리를 고온의 습기가 많은 장소에 보관하지 마십시오.

- 유아나 어린 아이의 손이 닿지 않는 곳에 건전지를 보관하십시오.
- 배터리를 카메라에 넣을 때는 카메라에 표시된 대로 극 극을 정확하게 맞춰서 삽입하십시오.
- 새 배터리를 사용하던 배터리와 함께 사용하지 마십시오. 충전지의 경우에는 충전된 전지와 방전된 전지를 함께 사용하지 마십시오. 제조회사나 형식이 다른 배터리를 함께 사용하지 마십시오.
- 장시간 카메라를 사용하지 않을 때는 카메라에서 배터리를 제거하십시오.(카메라에서 건전지를 제거하면 날짜와 시간 설정이 지워집니다.)
- 배터리는 사용 직후에 다소 뜨거울 수 있습니다. 배터리를 꺼내기 전에 카메라 전원을 끄고 배터리가 식을 때까지 기다리십시오.
- 배터리를 교체할 때는 항상 2개를 함께 새 배터리로 교체하십시오. 여기서 '새 배터리'는 최근에 구입한 사용하지 않은 알카라인 배터리나 최근에 완전히 충전한 Ni-MH 충전지를 말합니다.
- 저온에서는(+10°C/50°F 이하)에서는 배터리 성능이 저하되거나 수명이 현격하게 단축될 수 있습니다. 특히 알카라인 배터리의 경우에 이런 현상이 현저합니다. 저온에서는 배터리를 옷 주머니 등에 넣어서 따뜻하게 한 후에 카메라에 넣으십시오. 보온기를 이용할 경우에는 배터리가 보온기에 직접 닿지 않도록 주의하십시오.

- 배터리 전극에 때가 묻으면 촬영 횟수가 현저하게 감소할 수 있습니다. 배터리를 넣기 전에 깨끗한 마른 천으로 전극을 잘 닦아주십시오.

⚠ 배터리에서 조금이라도 액체가 흘렀다면 배터리 삽입실을 깨끗하게 닦아내고 새 배터리를 넣습니다.

⚠ 배터리에서 나온 액체가 옷이나 손에 묻었을 때는 물로 깨끗하게 씻어 냅니다. 배터리 용액이 눈에 들어가면 시력을 잃을 수도 있습니다. 이 때는 눈을 비비지 말고 깨끗한 물로 용액을 씻어낸 다음 의사에게 치료를 받으십시오.

■ 배터리 폐기

배터리를 버릴 때는 각국의 폐기물 처리 규정에 따라야 합니다.

■ 소형 충전지(Ni-MH 충전지) 사용상 주의사항

- AA사이즈 Ni-MH 충전지를 충전할 때는 항상 전용 충전기를 사용하십시오. 충전기와 함께 제공된 설명서의 지시에 따라 충전하십시오.
- 전용 충전기에서 충전할 수 없는 종류의 충전지를 충전하지 마십시오.
- 충전 직후에는 충전지가 뜨거워 질 수 있습니다.
- 출고된 Ni-MH 충전지는 충전되어 있지 않습니다. 사용 전

에 충전하여 사용하십시오.

- 카메라의 기계적 특성상 전원을 끄더라도 미세한 양의 전기가 계속 소비됩니다. Ni-MH 충전지를 장시간 카메라에 넣어두는 일이 없도록 주의하십시오. 카메라에 충전지를 장기간 넣어둘 경우 충전지 수명이 다해서 충전을 해도 사용할 수 없게 되므로
- Ni-MH 충전지는 사용하지 않아도 저절로 방전됩니다. 사용 전에는 항상 충전하여 사용하십시오. 정상적으로 충전을 했는데도 촬영횟수가 현저하게 감소되었다면 충전지의 수명이 다된 것이므로 새 것을 교체하십시오.
- 충전지 전극에 때(지문 등)가 묻으면 촬영횟수가 현저하게 감소할 수 있습니다. 이 때는 깨끗한 마른 천으로 전극을 잘 닦아서 잔여량을 사용하고 난 후에 재충전합니다.
- 새로 구입했거나 장시간 사용하지 않은 충전지는 완전히 충전되지 않을 수도 있습니다(이런 경우는 급격한 촬영횟수의 감소나 건전지 부족 경고 표시 등으로 알 수 있습니다). 이것은 일반적인 현상으로 고장 난 것이 아닙니다. 3~4회 정도 사용하면 정상 상태로 회복 됩니다.
- Ni-MH 충전지를 완전히 충전하기 전에 반복하여 충전하면 “기억효과”로 인해서 완전히 충전되어 있음에도 불구하고 잔여량 부족 경고가 표시될 수 있습니다. 충전지를 완전히 소진한 다음에 충전해야 정상으로 회복됩니다.

AC 전원 어댑터 사용상 주의사항

FinePix A201 디지털카메라에는 AC전원 어댑터 AC-3V(별도 판매)만을 사용하십시오. AC-3V가 아닌 AC 전원 어댑터를 사용하면 카메라가 고장을 일으킬 수 있습니다.

- AC 전원 어댑터의 접촉부를 다른 금속물체에 접촉시키지 마십시오. 회로가 끊어질 수 있습니다.
- AC 전원 어댑터의 플러그를 USB 소켓에 꽂지 마십시오. 카메라에 손상을 줄 수 있습니다.
- 배터리를 사용하여 카메라를 작동시키는 도중에 AC 전원 어댑터의 플러그를 연결하지 마십시오. 먼저 카메라의 전원을 끄십시오.
- AC 전원 어댑터에 연결하여 카메라를 사용하는 도중에 배터리를 넣지 마십시오. 먼저 카메라의 전원을 끄십시오.
- 카메라에 배터리가 들어있지 않은 상태에서 AC 전원 어댑터를 제거하면 날짜 설정이 지워집니다. 이 때는 날짜를 재설정해야 합니다.

스마트미디어

■ 스마트미디어

FinePix A201와 함께 제공된 스마트미디어 카드는 디지털 카메라에 사용하기 위해서 특별히 개발된 새로운 이미지 저장 매체입니다. 각각의 스마트미디어에 내장된 반도체 메모리 칩(NAND 플래쉬 메모리)에 디지털 이미지 데이터를 저장합니다.

데이터는 전자신호로 저장되기 때문에 저장되어 있는 이미지 데이터를 지우고 새 데이터를 저장할 수 있습니다.

■ 스마트미디어 ID

스마트미디어 ID는 개별적인 식별 번호가 부여된 스마트미디어입니다. 스마트미디어 ID카드는 저작권 보호나 그 밖의 목적을 위하여 ID 번호를 사용하는 기기에 사용할 수 있습니다. 본 카메라에서는 스마트미디어 ID카드를 기존의 스마트미디어 카드와 동일한 방식으로 사용할 수 있습니다.

■ 데이터 저장

아래에 열거한 상황에서는 기록된 데이터가 지워질 수 있습니다. Fuji Photo Film Co., Ltd.는 기록된 데이터의 소실(파괴)에 대해서 어떠한 책임도 없음을 밝힙니다.

- 사용자 또는 제삼자가 스마트미디어를 잘못 사용했을 때
- 스마트미디어가 정전기나 전기소음에 노출되었을 때
- 스마트미디어 덮개나 열렸거나 스마트미디어가 없는 경우,

데이터 저장 도중이나 데이터 삭제 도중(스마트미디어 포맷), 또는 이미지를 재생하면서 프레임을 진행시키는 도중에 카메라 전원을 끈 경우

중요한 데이터는 다른 저장 매체에 백업하십시오(Mo 디스크, 플로피 디스크, 하드 디스크 등)

■ 스마트미디어 취급 요령

- 카드를 카메라에 삽입할 때 스마트미디어를 똑바로 잡고 밀어 넣으십시오.
- 데이터 저장 도중 또는 데이터 삭제 도중이나(스마트미디어 포맷) 이미지를 재생하면서 프레임을 진행시키는 도중에는 절대로 스마트미디어를 꺼내거나 카메라의 전원을 끄지 마십시오. 스마트미디어가 손상될 수 있습니다.
- FinePix A201에는 지정된 스마트미디어만을 사용하십시오. 다른 스마트미디어를 사용할 경우에는 카메라가 고장이 날 수도 있습니다.
- 스마트미디어는 정밀한 전자기기입니다. 구부리거나, 떨어뜨리거나 무리한 힘을 가하지 마십시오.
- 스마트미디어를 사용하거나 보관할 때는 강한 정전기나 전기소음의 영향을 받을 수 있는 환경을 피하십시오.



- 스마트미디어를 지나치게 뜨겁거나, 다습한 곳 또는 부식될 가능성이 있는 환경에서 사용하거나 보관하지 마십시오.
- 스마트미디어의 접촉부를 만지거나 때가 묻지 않도록 주의하십시오. 보풀이 없는 마른 천으로 깨끗하게 닦아내십시오.
- 정전기에 의한 손상을 방지하려면 이동이나 보관 중에는 항상 정전기 방지 케이스를 사용하고, 가능하다면 스마트미디어를 보관 케이스에 넣어두어야 합니다.
- 바지 주머니 같은 곳에 스마트미디어를 소지하지 마십시오. 앉을 때 무리한 힘이 가해져서 스마트미디어가 손상될 수 있습니다.
- 상당 시간 동안 사진을 촬영하거나 이미지를 보고 난 후 스마트미디어를 꺼냈을 때 열이 날 수도 있습니다. 이러한 현상은 정상적인 것으로 고장이 아닙니다.
- 정전기에 노출된 스마트미디어를 카메라에 삽입하면 카메라 오 작동의 원인이 될 수 있습니다. 이 때는 카메라 전원을 껐다가 다시 켜십시오.
- 라벨을 붙일 때는 지정된 곳에 붙이십시오. 다른 라벨을 사용하면 카드를 넣고 빼는데 문제가 생길 수도 있습니다.
- 라벨을 붙일 때는 라벨이 기록방지 스티커 접착부위를 가리지 않도록 하십시오.

■ 스마트미디어를 PC에서 사용할 때

- PC에서 사용했던 스마트미디어를 사용하여 사진을 찍고자 할 때는 카메라에서 스마트미디어를 포맷해야 합니다.
- 카메라에서 스마트미디어를 포맷하고 나서 이미지를 촬영하여 저장하면 디렉토리(폴더)가 자동으로 생성됩니다. 이미지 데이터는 이 디렉토리 안에 저장됩니다.
- PC에서 스마트미디어에 있는 디렉토리(폴더) 이름이나 파일 이름을 변경하거나 지우지 마십시오. 스마트미디어를 카메라에서 사용할 수 없게 됩니다.
- 스마트미디어에 있는 이미지 데이터를 지울 때는 항상 카메라를 사용하십시오.
- 이미지 데이터를 편집하려면 이미지 데이터를 PC의 하드 디스크로 복사한 후 복사된 데이터를 편집하십시오.


■ 제원

형식	디지털카메라용 이미지 메모리 카드 (스마트미디어)
작동전압	3.3V
작동조건	온도: 0°C ~ 40°C 습도: 80% 이하(결로방지)
부피	37mm x 45mm x 0.76mm

경고 표시	설 명	조치 방법
 (적색등 켜짐)  (적색등 깜빡거림)	카메라 건전지가 완전히 방전 됐거나 부족합니다.	건전지를 교체하거나 새 건전지를 준비합니다.
! NO CARD	스마트미디어가 없습니다. 또는 5v스마트미디어가 삽입되었습니다.	스마트미디어(3.3V)를 바른 방향으로 삽입합니다.
! CARD NOT INITIALIZED	<ul style="list-style-type: none"> 스마트미디어가 포맷되어 있지 않습니다. 스마트미디어의 접촉부가 더럽습니다. 카메라 고장 	<ul style="list-style-type: none"> 부드러운 마른 천으로 스마트미디어의 접촉부를 닦아줍니다. 스마트미디어를 포맷해야 할 수도 있습니다. 에러 메시지가 계속 나타나면 스마트미디어를 교체합니다. 후지필름 취급점에 문의합니다.
! CARD ERROR	<ul style="list-style-type: none"> 스마트미디어의 접촉부가 더럽습니다. 스마트미디어가 손상되었습니다. 스마트미디어가 잘못 포맷되었습니다. 카메라 고장 	<ul style="list-style-type: none"> 부드러운 마른 천으로 스마트미디어의 접촉부를 닦아줍니다. 스마트미디어를 포맷해야 할 수도 있습니다. 계속해서 에러 메시지가 표시되면 스마트미디어를 교체하십시오. 후지필름 취급점에 문의합니다.
! CARD FULL	스마트미디어에 여유공간이 없습니다.	<ul style="list-style-type: none"> 일부 이미지를 지우거나 여유 공간이 충분한 스마트미디어를 사용합니다.
! PROTECTED CARD	스마트미디어에 기록방지 설정이 되어 있습니다.	기록방지가 되어 있지 않은 스마트미디어를 사용합니다.
! READ ERROR	<ul style="list-style-type: none"> 본 카메라로 저장하지 않은 프레임을 재생하려고 합니다. 스마트미디어 접촉부가 더럽습니다. 카메라 고장 	<ul style="list-style-type: none"> 이미지를 재생할 수 없습니다. 부드러운 마른 천으로 스마트미디어의 접촉부를 닦아줍니다. 스마트미디어를 포맷해야 할 수도 있습니다. 후지필름 취급점에 문의합니다

경고 표시

▶ 아래의 표는 LCD 모니터에 표시되는 경고 목록입니다.



경고 표시	설 명	조치 방법
! FILE NO. FULL	재생 프레임 번호가 999-9999에 도달했습니다.	포맷된 다른 스마트미디어로 사진을 촬영합니다.
! WRITE ERROR	<ul style="list-style-type: none"> 스마트미디어 에러 혹은 스마트미디어와 카메라 사이의 연결 에러로 인하여 데이터를 기록할 수 없습니다. 촬영된 이미지가 너무 커서 스마트미디어의 여유 공간에 기록할 수 없습니다. 	<ul style="list-style-type: none"> 스마트미디어를 꺼냈다가 다시 삽입하거나 카메라의 전원을 껐다가 다시 켜니다. 새 스마트미디어를 사용합니다.
	서터 속도가 느리기 때문에 카메라가 흔들렸을 가능성이 큼니다.	플래시를 사용하여 촬영하십시오. 그러나 일부 모드에서 특정 장면을 찍을 때는 삼각대를 사용해야 합니다.
! PROTECTED FRAME	기록방지 설정이 되어 있는 프레임이 지워집니다.	보호 설정을 해제하고 프레임을 지웁니다.
! DPOF	지우려고 하는 이미지에 DPOF 설정이 지정되어 있습니다.	이미지를 삭제하려면 DPOF 설정을 “재설정”으로 지정합니다.
! DPOF FILE ERROR	DPOF 프레임 설정에서 1000개 이상의 프레임에 프린트가 지정되어 있습니다.	하나의 스마트미디어에서 프린트를 지정할 수 있는 프레임은 최대 999개까지입니다.

문제 해결

▶ 카메라가 고장이라고 생각되면 다음의 사항을 다시 한 번 확인해 보십시오.

문제	원 인	조치 방법
전원이 켜지지 않는다.	<ul style="list-style-type: none"> 배터리를 다 켜졌습니다. AC전원 어댑터 플러그가 콘센트에서 빠졌습니다. 	<ul style="list-style-type: none"> 완전히 충전된 배터리를 사용합니다. 어댑터를 다시 꽂습니다.
작동 중에 전원이 꺼진다.	<ul style="list-style-type: none"> 배터리를 다 켜졌습니다. 	<ul style="list-style-type: none"> 완전히 충전된 배터리를 사용합니다.
배터리가 빨리 방전된다.	<ul style="list-style-type: none"> 지나치게 추운 곳에서 카메라를 사용하고 있습니다. 단자가 더럽습니다. 건전지의 수명이 다했습니다. 	<ul style="list-style-type: none"> 배터리를 주머니나 기타 따뜻한 곳에 넣어서 따뜻하게 한 후 사진을 촬영 직전에 카메라에 넣어서 사용합니다. 깨끗한 마른 천으로 배터리 단자를 닦아줍니다. 완전히 충전된 새 배터리를 넣습니다.
셔터를 눌러도 사진이 찍히지 않는다.	<ul style="list-style-type: none"> 스마트미디어를 삽입하지 않았습니다. 스마트미디어에 여유공간이 없습니다. 스마트미디어에 기록 방지가 되어 있습니다. 스마트미디어가 포맷되지 않았습니다. 스마트미디어의 접촉부가 더럽습니다. 스마트미디어가 손상되었습니다. 전원자동차단 기능에 의해서 카메라 전원이 꺼졌습니다. 배터리를 다 켜졌습니다. 	<ul style="list-style-type: none"> 스마트미디어를 삽입합니다. 새 스마트미디어를 삽입하거나 필요 없는 프레임 삭제를 삭제합니다. 기록 방지를 제거합니다. 스마트미디어를 포맷합니다. 깨끗한 마른 천으로 스마트미디어의 접촉부를 닦습니다. 새 스마트미디어를 삽입합니다. 카메라를 켭니다. 완전히 충전된 새 배터리를 넣습니다.

경고표시

문제	원 인	조치 방법
플래쉬를 사용할 수 없다.	<ul style="list-style-type: none"> • 플래쉬가 작동중지로 설정되어 있습니다. • 플래쉬가 충전되는 중에 셔터를 눌렀습니다. • 배터리를 다 썼습니다. 	<ul style="list-style-type: none"> • 플래쉬를 자동 모드, 적목현상 방지 모드 또는 강제 플래쉬 모드로 설정하십시오. • 완전히 충전된 새 배터리로 교체합니다.
플래쉬를 사용했는데도 촬영된 이미지가 어둡다.	<ul style="list-style-type: none"> • 피사체가 너무 멀리 있습니다. • 플래쉬나 플래쉬 센서가 손가락으로 가려졌습니다. 	<ul style="list-style-type: none"> • 피사체에게 더 가까이 갑니다. • 카메라를 올바르게 잡습니다.
이미지가 흐릿하게 나 온다.	<ul style="list-style-type: none"> • 렌즈가 더럽습니다. • 렌즈가 더럽습니다. • 마크로 선택 스위치가 “”에 설정된 상태에서 원거리를 촬영했습니다. • 마크로 선택 스위치가 “”에 설정된 상태에서 근접촬영을 했습니다. 	<ul style="list-style-type: none"> • 렌즈를 청소합니다. • 근접촬영 모드를 해제합니다. • 근접촬영 모드로 설정합니다.
이미지에 작은 반점이 있다.	<ul style="list-style-type: none"> • 고온의 환경에서 저속 셔터로 촬영되었습니다. 	<ul style="list-style-type: none"> • 이것은 CCD의 특성으로서 카메라 고장이 아닙니다.
스마트미디어를 포맷 할 수 없다.	<ul style="list-style-type: none"> • 스마트미디어에 기록방지가 되어있습니다. 	<ul style="list-style-type: none"> • 기록방지를 제거합니다(기록 방지 스티커를 떼어냅니다).
전체 프레임을 지울 수 없다.	<ul style="list-style-type: none"> • 프레임에 삭제방지가 설정되어 있습니다. • 일부 프레임에 DPOF 설정이 지정되어 있습니다. 	<ul style="list-style-type: none"> • 삭제방지를 설정할 때 사용한 카메라를 이용하여 방지설정을 해제합니다. • 해당 프레임의 DPOF 설정을 해제하고 삭제를 재시도 합니다.

문제	원 인	조치 방법
개별 프레임의 지울 수 없다.	<ul style="list-style-type: none"> • 프레임에 삭제방지가 설정되어 있습니다. • 일부 프레임에 DPOF 설정이 지정되어 있습니다. 	<ul style="list-style-type: none"> • 삭제방지를 설정할 때 사용한 카메라를 이용하여 방지설정을 해제합니다. • 해당 프레임의 DPOF 설정을 해제하고 삭제를 재시도 합니다.
모드 스위치를 조작해도 아무런 변화가 없다	<ul style="list-style-type: none"> • 카메라 오작동입니다. • 건전지가 소진되었습니다. 	<ul style="list-style-type: none"> • 건전지를 잠시 제거했다가 다시 넣거나, AC 전원 어댑터의 연결을 잠시 중지하였다가 다시 연결합니다. • 새 건전지를 구입합니다.
카메라를 PC에 연결했는데도 촬영된 이미지가 카메라 LCD 모니터에 나타난다.	<ul style="list-style-type: none"> • 전용 USB케이블이 PC나 카메라에 정확하게 연결되지 않았습니다. • PC 전원을 켜지 않았습니다. 	<ul style="list-style-type: none"> • 카메라와 USB 케이블을 정확하게 연결합니다. • PC 전원을 켭니다.
카메라가 제대로 작동하지 않는다.	<ul style="list-style-type: none"> • 카메라에 알 수 없는 문제가 발생했습니다. 	<ul style="list-style-type: none"> • 건전지를 잠시 꺼냈다가 넣은 후 다시 시도해 봅니다.

제원


시스템

- **모델:** FinePix A201 디지털 카메라
- **CCD 센서 :**
1/2.7 인치 RGB 필터 방식의 정방향 픽셀CCD
(총 유효 화소 211만)
- **해상도 :** 1600×1200 픽셀/1280×960픽셀/640×480픽셀
- **파일 포맷:**
스틸 이미지: JPEG(Exif Ver.2.1) DPOF 호환
동영상: AVI 포맷, 모션 JPEG
카메라 파일 시스템 디자인 규칙(Design rule for Camera File System) 대응
- **뷰-파인더:** 역 갈릴레오식 파인더: 프레임 가시영역(80%)
- **렌즈 :** Fujinon 광학 고정식 초점 렌즈
- **저장매체 :** 스마트미디어(3.3V, 2에서 128MB)
- **스마트미디어 표준 촬영횟수**

- **초점거리 :** f=5.5mm (35mm 필름 환산 시 36mm)
- **노출조절 :** TTL 64 분할 측광 프로그램 입력 AE
(수동 모드에서 노출보상기능 사용 가능)
- **감도 :** ISO 100에 상응
- **화이트 밸런스 :** 자동(수동 모드에서는 7 가지 선택가능)
- **초점범위 :** 정상 - 약 80Cm
접사 - 약 8cm - 13cm
- **셔터 속도**
변속셔터. 1.2/sec - 1/1000sec (기계식 셔터와 결합)
- **플래쉬(자동 플래쉬, 플래쉬 조절 센서 사용)**
유효범위 : 약 0.8 m - 3.0 m
플래쉬 모드: 자동, 적목 현상 방지, 강제 플래쉬, 플래쉬 작
동중지, 저속 동조
- **LCD 모니터 :** 1.6 인치 55,000 만 화소 D-TFD
- **자동셔터 :** 10초. 타이머 시계

파일 크기	2M 1600×1200			1M 1280×960		VGA 640×480	동영상
화질 모드	FINE	NORMAL	BASIC	FINE	NORMAL	NORMAL	-
이미지 데이터 크기	약 770KB	약 390KB	약 200KB	약 620KB	약 320KB	약 130KB	-
MG-4S(4MB)	4	9	19	6	12	30	약 23초
MG-8S(8MB)	10	19	39	12	25	61	약 47초
MG-16S/SW(16MB)	20	39	75	25	49	122	약 94초
MG-32S/SW(32MB)	41	79	152	50	99	247	약 191초
MG-64S/SW(64MB)	82	159	306	101	198	497	약 385초
MG-128SW(128MB)	166	319	613	204	398	997	약 774초

입력/출력 단자

-  (전용 USB) 소켓
이미지 데이터를 PC에서 출력하기 위한 USB (1)
- DC IN 3V (전원 입력) 소켓:
AC 전원 어댑터 전용 소켓

전원 공급 및 기타

- 전원 공급
다음 중 한 가지를 사용함.
 - 2AA 사이즈 알카라인 건전지
 - 2AA 사이즈 Ni-MH(니켈 금속수소) 충전지 (별도 판매)
 - AC 전원 어댑터 AC-3V (별도 판매)

■ 건전지 촬영 가능 횟수 (배터리 수명)

건전지 종류	LCD 모니터 켜	LCD 모니터 끄
알카라인배터리	약 80 프레임	약 150 프레임
Ni-MH 충전지 HR-3UF	약 200 프레임	약 250 프레임*

(조건: 절전 모드에서 완전 충전된 Ni-MH 충전지 사용)

위의 촬영 횟수는 상온에서 플래시 사용을 약 50%로 하여 연속적으로 촬영한 경우를 기준으로 한 수치입니다. 그러나 실제 촬영횟수는 주변 온도와 건전지 충전 상태에 따라서 달라질 수 있습니다. 저온에서는 촬영횟수와 촬영시간이 방지될 수 있습니다.

- 사용조건
온도: 0°C ~ +40°C, 습도 80% 이하(결로 제거)
- 카메라 부피(W/H/D)
98.5mm × 64.5mm × 40.5mm(액세서리 및 부착물 제외)
- 카메라 중량
145g(액세서리, 건전지, 스마트미디어 제외)
- 촬영시의 중량
약 200g/ (건전지, 스마트미디어 포함)
- 액세서리
p. 7를 보십시오.
- 옵션 액세서리
p. 65, 66를 보십시오.

* 위의 사양은 사전예고 없이 변경될 수 있습니다. 후지필름은 본 설명서에서 설명한 사용자 실수로 인한 손상에 대해서는 책임 없습니다.

* 디지털 카메라의 LCD 모니터는 첨단 초정밀 기술로 제조되었습니다. 그러나 미세한 점이나 변질된 색상이 모니터에 나타날 수 있습니다(특히 문자 주변에). 이는 정상적인 표시로서 모니터 고장이 아닙니다. 저장된 이미지는 이러한 현상이 나타나지 않습니다.

* 강력한 라디오 전파간섭으로 인해 디지털 카메라에 오작동이 발생할 수도 있습니다.(즉, 전자장, 정전기, 선로잡음 등)

DPOF: Digital Print Order Format

DPOF은 저장매체(이미지 메모리 카드 등)의 기록 정보에 사용되는 포맷으로서 이를 이용하여 디지털 카메라로 촬영한 이미지 중 어떤 것을 프린트 할 것인지, 각각의 이미지를 몇 장 프린트 할 것인지 등을 지정할 수 있습니다.

EV:

노출 정도를 나타내는 숫자:EV는 피사체의 밝기와 필름 또는 CCD의 감도에 의해서 결정됩니다. 밝은 피사체에 대해서는 숫자가 증가하고 어두운 피사체에 대해서는 방지합니다. 피사체의 밝기의 변화에 따라 디지털카메라가 조리개와 노출을 셔터 속도를 조절하여 CCD에 닿는 빛의 양을 항상 일정하게 유지합니다. CCD에 충돌하는 빛의 양이 두 배로 증가하면, EV 수치가 1 증가합니다. 마찬가지로 빛이 반감되었을 때는 EV 수치가 1 감소합니다.

JPEG:

컬러 이미지를 압축 저장하는데 사용되는 파일 포맷. 압축율을 원하는 대로 선택할 수 있지만 압축율이 높을수록 화질은 저하됩니다.

동영상 JPEG:

이미지와 음향을 한 파일에서 취급할 수 있는 AVI(Audio Video Interleave) 형식의 파일 포맷. 이미지는 JPEG 포맷으로 파일에 저장됩니다. 동영상 JPEG는 Quick Time 3.0이상의 버전으로 재생할 수 있습니다.

PC 카드:

PC 카드 표준에 부합되는 모든 카드를 총칭하는 용어

PC 카드 표준:

PCMCIA에 의해서 제정된 PC 카드 표준

PCMCIA:

개인용 컴퓨터 메모리 카드 국제 협약(US)

화이트밸런스:

사람의 눈에는 빛의 종류에 상관없이 하얀 색 물체는 모두 하얗게 보입니다. 반면에 디지털카메라와 같은 기기는 피사체 주변의 색조에 맞춰서 색 균형을 처음에 조절해주어야 하얀색 피사체를 하얀색으로 인식합니다. 이와 같이 조절하는 것을 화이트 밸런스 매칭이라고 부릅니다. 자동으로 화이트 밸런스를 매칭하는 기능을 자동 화이트밸런스 기능이라고 합니다.

안전을 위한 주의 사항

- FinePix 2101를 올바르게 사용하기 위해서는 사용 전에 사용자 설명서와 안전을 위한 주의사항을 자세히 읽어보셔야 합니다.
- 안전을 위한 주의 사항을 읽으신 후에는 안전한 장소에 보관하십시오.

아이콘에 대하여

아래의 아이콘들은 이 아이콘들이 지시하는 사항을 무시하거나 제품을 잘못 사용하였을 때 심각한 부상이나 파손을 경고하기 위하여 사용됩니다.



경고 이 아이콘은 지시사항을 무시하였을 경우 사망이나 심각한 부상을 입을 수 있음을 나타냅니다.



주의 이 아이콘은 지시사항을 무시하였을 경우 인체에 부상을 입거나 물건에 손상을 줄 수 있음을 나타냅니다.

다음의 아이콘들은 사용자가 지켜야 할 지시사항의 성격을 나타냅니다.



삼각형 아이콘은 사용자에게 주의를 기울여야 할 사항을 알립니다(“중요”)



대각선이 있는 원형 아이콘은 사용자에게 금지된 행위를 알립니다(“금지”)



느낌표가 있는 원형 아이콘은 사용자에게 반드시 취해야 할 조치를 알립니다(“필수”)

경고

문제가 발생하면 카메라 전원을 끈 다음 배터리를 제거하고 AC 전원 어댑터와의 연결을 끊은 후에 플러그를 뽑으십시오. 연기나 이상한 냄새가 나거나 기타 비정상적인 상태에서 카메라를 계속해서 사용하면 화재나 감전의 위험이 있습니다.



전원 소켓에서 플러그를 뽑으시오

● 후지필름 취급점에 문의하십시오.

물이나 이물질이 카메라에 들어가지 않도록 하십시오.

물이나 이물질이 카메라 안에 들어가면 전원을 끈 다음 배터리를 제거하고 AC 전원 어댑터와의 연결을 끊고 플러그를 뽑으십시오. 계속해서 카메라를 사용하면 화재나 감전의 위험이 있습니다.



● 후지필름 취급점에 문의하십시오.

불안정한 곳에 카메라는 두지 마십시오. 카메라가 떨어지거나 넘어져서 손상을 입을 수 있습니다











목욕탕이나 샤워실에서 카메라를 사용하지 마십시오. 화재나 감전사고의 원인이 될 수 있습니다.



목욕탕이나 샤워실에서 카메라를 사용하지 마시오

안전을 위한 주의 사항

! 경 고	
<p>절대로 카메라를 분해하거나 개조하지 마십시오.(절대로 카메라 케이스를 열지 마십시오).</p> <p>카메라를 떨어뜨렸거나 케이스가 파손되었을 때는 카메라를 사용하지 마십시오. 화재나 감전의 위험이 있습니다.</p> <p>●후지필름 취급점에 문의하십시오.</p>	 <p>분해하지 마시오.</p>
<p>이동 중에는 절대로 사진을 찍지 마십시오. 건거나 차량 또는 다른 운송수단을 운전할 때는 카메라를 사용하지 마십시오. 넘어지거나 교통사고를 당할 위험이 있습니다.</p>	
<p>배터리를 가열하거나 변형시키거나 분해하지 마십시오. 배터리를 떨어뜨리거나 충격을 가하지 마십시오. 리튬 배터리나 알카라인 배터리를 재충전하지 마십시오. 배터리를 금속물체와 함께 보관하지 마십시오. 이상의 경우에는 배터리가 폭발하거나 액체가 흘러서 화재가 나거나 부상을 입을 수 있습니다.</p>	

! 경 고	
<p>번개가 칠 때는 카메라의 금속부분을 만지지 마십시오. 번개의 유도전류로 인하여 감전될 위험이 있습니다.</p>	
<p>배터리를 정해진 용도 이외의 목적으로 사용하지 마십시오. 배터리를 삽입할 때는 극과 극의 방향을 정확하게 맞춰서 넣으십시오.</p>	
<p>본 카메라에는 전용 배터리와 전용 AC 전원 어댑터만을 사용하십시오. 다른 전원을 사용하면 화재의 위험이 있습니다.</p>	
<p>건전지 용액이 눈에 들어가거나 피부나 옷에 묻으면 시력을 잃거나 상해를 입을 수 있습니다. 즉시 오염된 부위를 깨끗한 물로 완전히 행구고 병원에서 치료를 받으십시오.</p>	
<p>배터리를 버리거나 보관할 때는 전국에 걸연 테이블을 붙이십시오. ●금속물체나 다른 배터리와 접촉할 경우 발화하거나 폭발할 수 있습니다.</p>	

⚠ 주 의

유류의 연기, 스팀, 습기 또는 먼지 등이 심한 곳에서 카메라를 사용하지 마십시오.
화재나 감전의 위험이 있습니다.



카메라를 극심한 고온 상태에 두지 마십시오.
카메라를 밀폐된 차 안이나 직사광선 아래 같은 곳에 두지 마십시오.
화재의 원인이 될 수 있습니다.



카메라 위에 무거운 물체를 올려 놓지 마십시오.
무거운 물체가 넘어지거나 떨어져서 부상을 입을 수 있습니다.



AC 전원 어댑터가 연결된 상태에서 카메라를 들고 이동하지 마십시오.
전선이나 케이블이 손상되어 화재나 감전의 원인이 될 수 있습니다.



옷이나 보자기로 카메라나 AC 전원 어댑터를 감싸지 마십시오.
열로 인하여 케이스가 변형되거나 화재가 발생할 수 있습니다.



⚠ 주 의

카메라를 청소하거나 장시간 카메라를 사용하지 않을 경우에는 건전지와 AC 전원 어댑터와의 연결을 해제하고 어댑터의 플러그도 뽑아두십시오.
그렇지 않으면 화재나 감전사고가 발생할 수 있습니다.



지나치게 사람의 눈 가까이서 플래시를 사용하면 잠시 동안 시력에 이상이 있을 수 있습니다.
유아나 아동을 촬영할 때는 특히 주의를 기울이십시오.



정기적으로 카메라의 내부 검사와 청소를 신청하십시오.
카메라 내부에 쌓인 먼지는 화재나 감전의 원인이 될 수 있습니다.
● 매 2 년마다 후지필름 취급점에 정기 내부 청소를 신청하십시오.





153-023 서울·금천구 가산동 505-19

대표 (02)3281-7700 고객센터 (080)210-1111

www.fujifilm.co.kr

Printed in Korea FGS-103102-FG